



Les fumeurs et la gestion de leurs mégots dans les lieux publics extérieurs

15 avril 2019

“opinionway”

15 place de la République 75003 Paris



À : Igor Bilimoff
De : Luc Balleroy, Mathilde Sanglier, Johan Girard, Delphine Michaut et Aurélie Guidotti



Contexte de l'étude

- Selon le principe **“pollueur-payeur”**, l'état français envisage de **mettre en place une réglementation qui oblige les industriels à prendre en charge les coûts liés à la collecte et au traitement des mégots de cigarettes.**
- Face aux différents niveaux de contraintes qui pourraient découler d'une REP, Enotiko conseille à la filière **d'adopter une posture d'anticipation et de responsabilité en étant force de propositions efficaces.**
- C'est dans ce cadre qu'OpinionWay a été sollicité.



ET LÀ,
VOUS VOYEZ
LE PROBLÈME ?





Objectifs de l'étude

Afin de **proposer des mesures concrètes** à même de **convaincre par leur pertinence les pouvoirs publics**, Enotiko souhaite conduire une étude auprès des fumeurs pour :

- **cerner les raisons de leurs comportements actuels**
- **et identifier les leviers à même de les faire évoluer**



“ MÉTHODOLOGIE

“opinionway

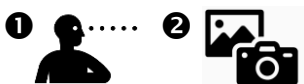
“ La phase d’exploration via des reportages ethno-visuels



2

sessions

ETHNO



Chaque session d’une demi journée sera réalisée par une ethnologue avec prise de photos illustratives.

- ★ Observations **conduites dans 3 villes** – Paris, Marseille et Lille – et dans **4 types de lieux distincts** :
 - Places publiques
 - Sorties de bureaux
 - Entrée de métro/bus/tram
 - Entrées de grands magasins
- ★ Description du lieu et de la présence/positionnement des cendriers publics
- ★ Description du fumeur et de sa situation
- ★ Description du geste d’extinction

**Cartographie comportementale et situationnelle
avec identification des facteurs critiques**

“ Complétée d'interviews flash



30

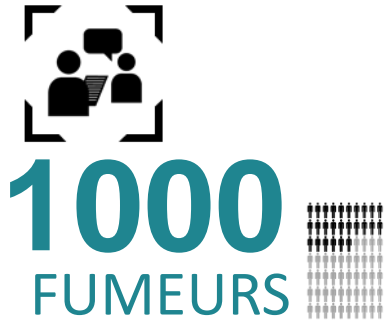
Interviews
FLASH
téléphoniques

Interviews réalisés sur des cibles variées afin de saisir la diversité des raisons et ressorts à l'usage /non usage des cendriers publics, et dans un timing court pour éviter une trop forte post rationalisation.

- ★ **Diversification des profils** en terme d'âge et de sexe, en privilégiant les habitants des grandes agglomérations ainsi que les individus peu sédentaires.
- ★ **Format court de 15/20 minutes max** afin d'éviter toute post rationalisation et tout discours socialement correct.

**Panorama des facteurs situationnels déclarés- et motivationnels
du non usages des cendriers publics**

“ La phase de mesure quantitative



Echantillon représentatif des fumeurs, issu d'un échantillon représentatif de la population française sur les critères d'âge, de sexe, de CSP et de catégories d'agglomération.



Etude quantitative réalisée auprès d'un échantillon des **1002 fumeurs âgés de 18 ans et plus**.



L'échantillon a été interrogé par **questionnaire auto-administré en ligne sur système CAWI** (Computer Assisted Web Interview) d'une durée de 15 minutes en moyenne, via notre propre panel Newpanel.



Les interviews ont été réalisées **du 18 au 26 mars 2019**

Pour les remercier de leur participation, les panélistes ont touché des incentives ou ont fait un don à l'association proposée de leur choix.



OpinionWay a réalisé cette enquête en appliquant les procédures et règles de la **norme ISO 20252**.



Les résultats de ce sondage doivent être lus en tenant compte des **marges d'incertitude** : 1,5 à 3 points au plus pour un échantillon de 1000 répondants.

Toute publication totale ou partielle doit impérativement utiliser la mention complète suivante :

« **Sondage OpinionWay pour Enotiko** »

et aucune reprise de l'enquête ne pourra être dissociée de cet intitulé.



**Quels sont les
enseignements ?**

01

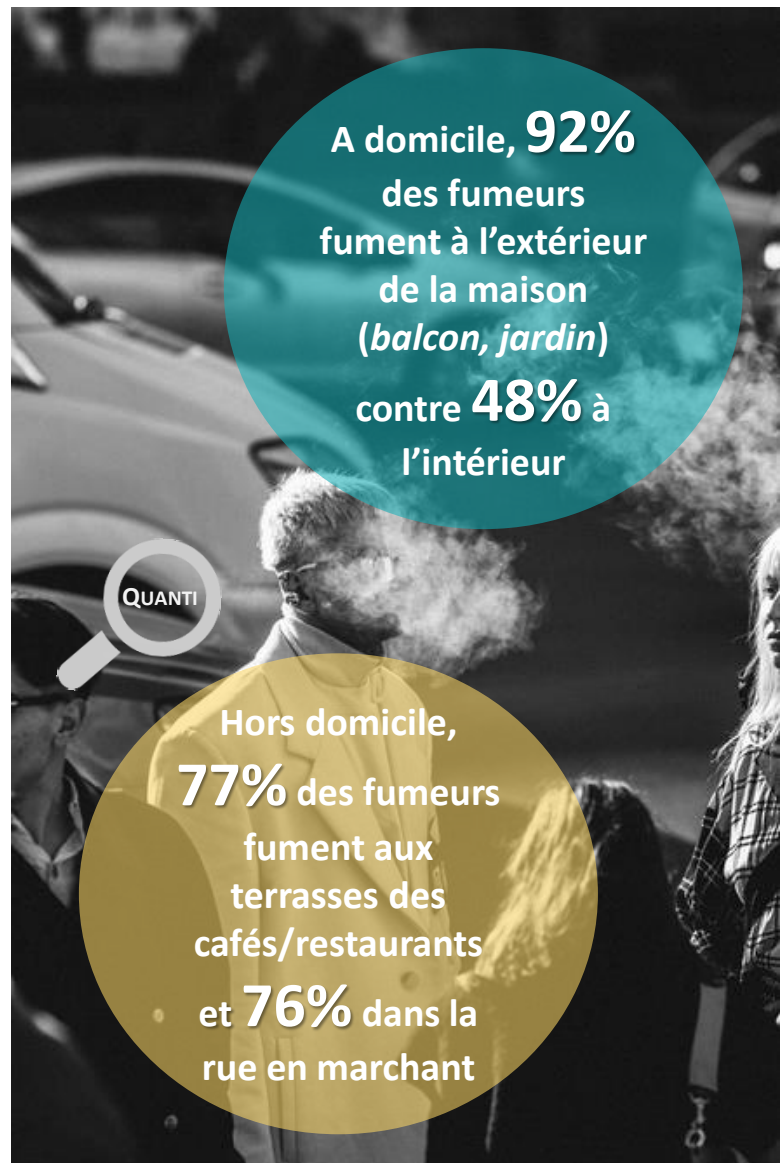


**Une consommation de tabac
routinière et de plus en plus
tournée vers l'extérieur**

“ Des habitudes de consommation de plus en plus tournées vers l'extérieur

- Un changement comportemental majeur perçu : **on ne fume plus chez soi !**
 - ▶ Pour des raisons relatives à l'hygiène, aux odeurs
 - ▶ En raison de la présence d'enfants, avec des enjeux de santé et d'exemplarité
- **Au domicile**, la consommation se concentre ainsi dans les parties extérieures (**terrasse, jardin, balcon**), donnant sur l'extérieur (**fenêtre**) ou les espaces publics adjacents (**perron, palier**)
- **Hors du domicile**, disparition ou relégation des espaces intérieurs de consommation
 - ▶ Interdiction de fumer dans les lieux publics (entreprises, espaces de convivialité)
 - ▶ Le fumoirs et lieux dédiés ne sont pas spontanément mentionnés

Un changement culturel avec, mécaniquement, un risque accru de rejet des mégots de cigarette dans l'espace public



A domicile, **92%** des fumeurs fument à l'extérieur de la maison (*balcon, jardin*) contre **48%** à l'intérieur

QUANTI

Hors domicile, **77%** des fumeurs fument aux terrasses des cafés/restaurants et **76%** dans la rue en marchant

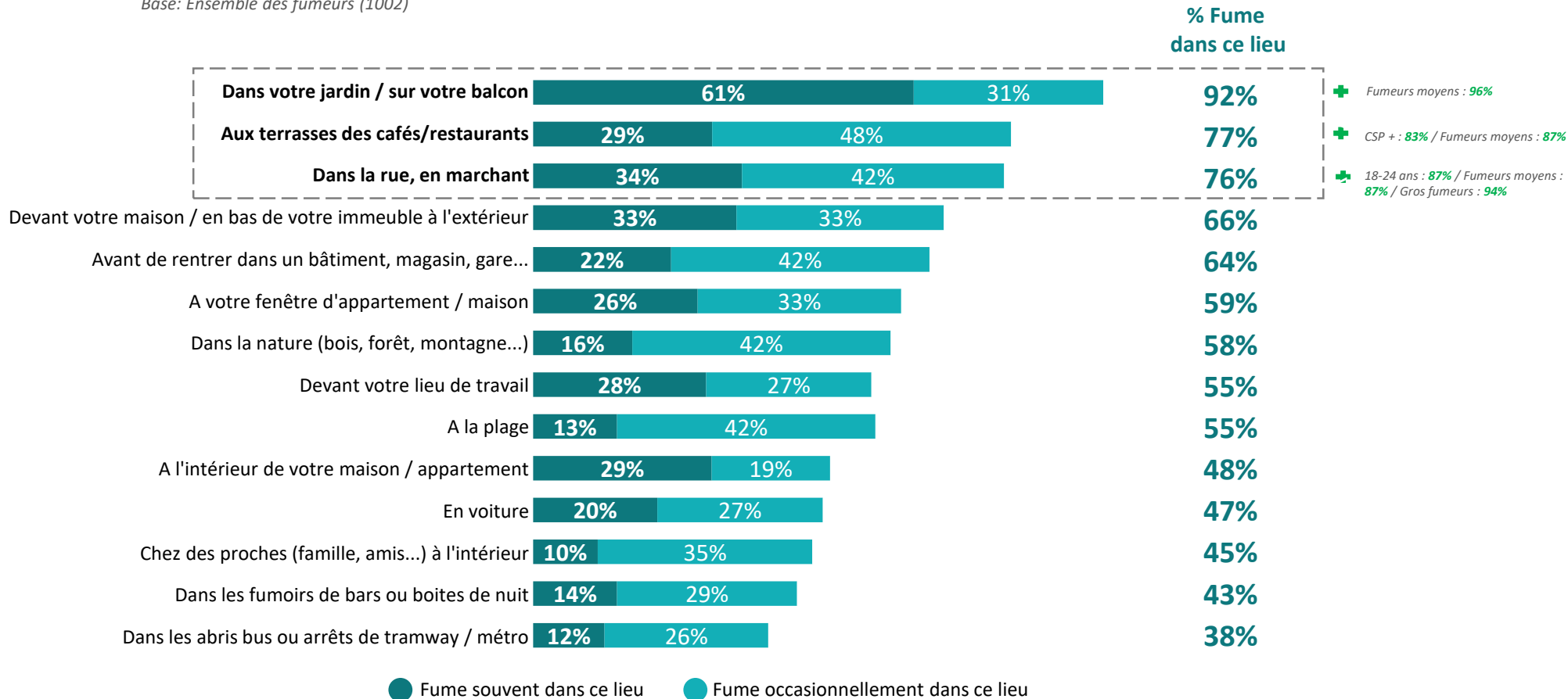


En effet, jardins et balcons sont les lieux où l'on fume le plus. Hors domicile, ce sont plutôt aux terrasses de cafés / restaurants ou encore dans la rue en marchant.

Quanti

Q10 : Parmi les lieux suivants, merci de nous indiquer ceux dans lesquels vous fumez souvent, occasionnellement ou jamais.

Base: Ensemble des fumeurs (1002)





En transversal, de **forts automatismes** sur tout le processus de consommation

- Pour tous, **des gestes connus, répétés**, souvent intériorisés au point de devenir des **automatismes**
→ routines de consommation avec une facette largement inconsciente
- ▶ La manière d'allumer la cigarette, de la tenir, de retirer les cendres et de l'éteindre s'inscrit dans un processus peu conscientisé
- ▶ Dans ce contexte, le geste d'extinction est lui aussi **largement inconscient et tributaire des « bonnes » ou « mauvaises » habitudes antérieures**



“ Une consommation entre routine d’usage et cigarette opportuniste/d’occasion

VS

La cigarette routinière

- ▶ À heures régulières : la pause-cigarette, la cigarette consommée sur le chemin du travail, la cigarette de fin de repas...
- ▶ Avec des récurrences :
 - ▶▶ **De consommation** : les mêmes quantités
 - ▶▶ **De lieu** : généralement des espaces récurrents, une topographie connue (devant l’entreprise, sur le balcon...)
 - ▶▶ **De temps** : la même durée

La cigarette opportuniste/d’occasion

- Moments imprévus : moments de socialité, moments d’attente...
- ▶ Qui, pour les fumeurs réguliers, s’ « ajoutent » aux routines de consommation, avec une variabilité :
 - ▶▶ **De consommation** : des quantités qui varient en fonction du contexte
 - ▶▶ **De lieu** : des espaces souvent moins bien connus, dans des situations plus imprévues
 - ▶▶ **De temps** : une moindre maîtrise de la durée, une plus forte contingence

Une consommation qui s’effectue essentiellement dans des lieux équipés en cendriers et relève d’un comportement responsable

Une consommation tributaire du contexte (social, topographique...), où se concentrent les pratiques d’extinction en-dehors des cendriers publics



02



Les mégots dans l'espace public : pour tous, une forme de pollution



Une majorité de fumeurs jettent leur mégots dans l'espace public – ne serait-ce qu'occasionnellement

Quanti



56%
des fumeurs
déclarent jeter
leurs mégots par
terre quand ils sont
à l'extérieur

Pas de différence
de profil entre les
individus jetant
leurs mégots par
terre et ceux ne le
faisant pas

Principaux lieux où l'on
jette ses mégots

En voiture	52%
Dans la rue, en marchant	46%
Dans les fumoirs de bars ou boîtes de nuit	44%
Dans les abris bus ou arrêts de tramway / métro	41%
Avant de rentrer dans un bâtiment, magasin, gare...	38%
Devant votre lieu de travail	31%

% Jettent systématiquement + souvent



Les mégots : avant tout, une **pollution** **environnementale** ... aux contours parfois flous

- Dans un contexte de prise de conscience environnementale/écocitoyenne de plus en plus partagée au sein de la population (tri des déchets, recyclage...), les mégots sont perçus par tous comme une source de **pollution environnementale**
- Avec une conscience de leur **lente dégradabilité**, mais davantage sur le **registre de la croyance que de la connaissance avérée** :
 - » Temps de dégradation non connu ou sous-estimé
 - » Composition du mégot lui-même généralement méconnue

La **dimension polluante des mégots est globalement reconnue, mais bien souvent sous-estimée** :
« il y a pire! »

« *Jeter par terre c'est dégueulasse [...] Un mégot pour se détériorer ça dure beaucoup d'années. Comme le plastique aussi* » (H, zone rurale, accro)

« *Je sais que c'est mal, ça met une éternité à se désintégrer* », (F, commune rurale, modérée)

« *C'est un bout de papier et coton, mais ça met un peu de temps à se dégrader* » (H, zone rurale, consommateur modéré)

« *On parle des papiers mais pas des mégots, ni canettes, les capsules qui traînent aussi, et les capsules c'est 100 fois plus dangereux que les mégots* » (F, zone urbaine, accro)



QUANTI

82% des
fumeurs déclarent
que les mégots
jetés par terre
constituent une
pollution
environnementale



Mais aussi, une **pollution visuelle** qui dérange

- Le mégot clairement attribué à la **catégorie des déchets**, dont la présence et surtout l'accumulation/amoncellement **marquent négativement le lieu**, en dégageant une image de saleté ou de négligence
- Pour tous, y compris fumeurs réguliers, les mégots représentent une **gêne visuelle, qui s'accompagne d'un jugement moral** : jeter son mégot hors des cendriers, **c'est irrespectueux !**

« C'est bizarre, ça me dérange beaucoup. Ce n'est pas normal, pas hygiénique, donc **c'est sale, c'est dérangeant** » (H, zone urbaine, modéré)

« Le sujet ce n'est pas **les crottes de chien, mais c'est pareil** » (H, zone urbaine, usage récréatif)

« **C'est de l'irrespect vis-à-vis des personnes qui habitent là. C'est sale, c'est au même titre que de jeter des emballages par terre** » (F, zone périurbaine, consommatrice modérée)

« C'est écœurant, dégueulasse **comme les crottes de chien. C'est de la pollution visuelle et physique** » (F, périurbaine, usage récréatif)



57% des fumeurs déclarent que les mégots jetés par terre constituent une pollution visuelle

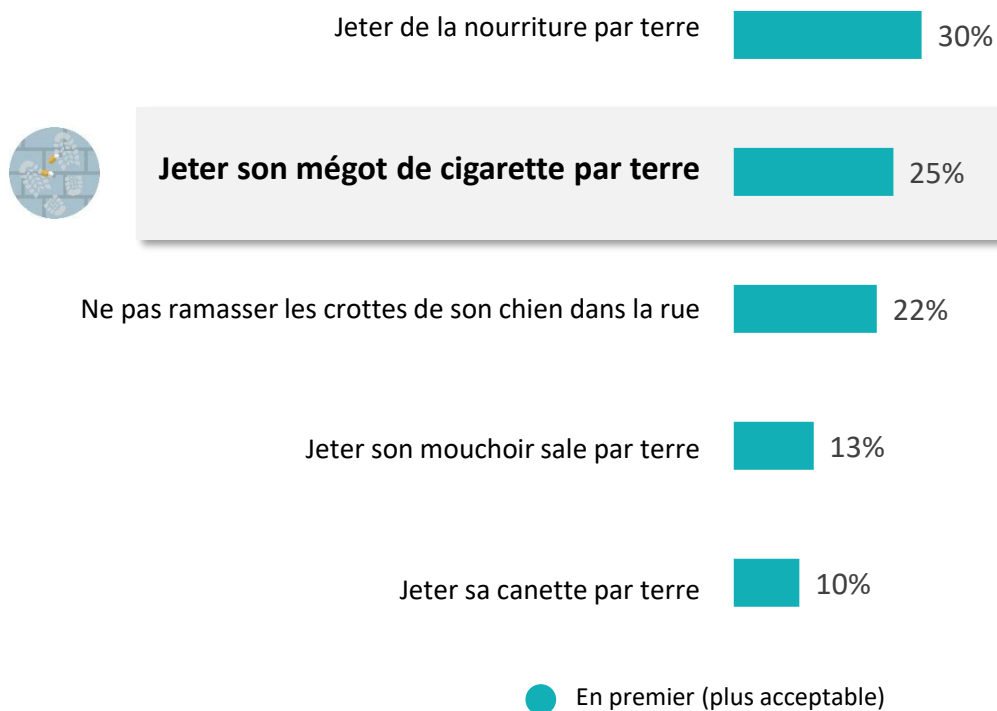
QUANTI

“ En effet, jeter son mégot est classé au même niveau que de ne pas ramasser les crottes de son chien dans la rue

Quanti

Q7 : Voici une liste d'actes. Merci de les hiérarchiser du plus acceptable au moins acceptable.

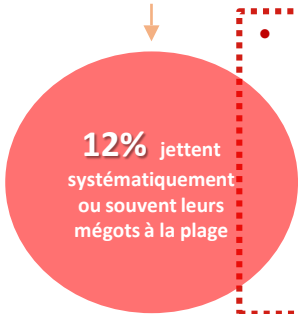
Base: Ensemble des fumeurs (1002) / Plusieurs réponses possibles



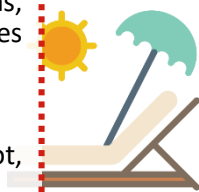


Une pollution différemment évaluée en fonction des typologies de lieux

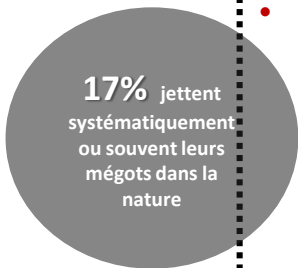
Sur les 56% qui déclarent jeter leurs mégots par terre



- **A la plage : un impact environnemental majeur = « c'est sale »**
 - ▶ Variabilité des équipements à disposition : dans certains cas, distribution de cendriers portables, voire cendriers aux abords des plages
 - ▶ Perception d'une forte **pollution visuelle et écologique**
 - ▶ En majeur, bonnes pratiques d'extinction : conservation du mégot, usage de cendriers portatifs à disposition



« Dans la nature je suis prudente. Je l'éteins, je le mets dans mon paquet de cigarette et je le jette à la maison » (F, zone urbaine, accro)
 « A la plage, je ramasse mes mégots, je ne peux pas les laisser sur le sable. Je les mets dans le sable, et quand je pars je les prends » (F, zone urbaine, modérée)
 « A la plage, quand je fume je ramasse » (F, zone périurbaine, usage récréatif)

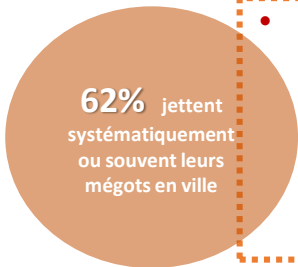


- **Dans la nature/à la campagne = un impact environnemental fort « ça pollue »**
 - ▶ Une **absence d'équipements/cendriers** à disposition
 - ▶ Des **impacts environnementaux** très présents à l'esprit
 - ▶ En majeur, de bonnes pratiques d'extinction : conservation du mégot sur soi pour s'en débarrasser ultérieurement



« Ca me dérange moins de jeter sur Paris qu'en pleine nature [...] Il y a quelqu'un qui va le ramasser, des machines des balayeuses. Dans la nature ça va la polluer » (F, zone urbaine, consommatrice modérée)

« En ville, c'est nettoyé régulièrement, balayé, donc voilà » (F, zone urbaine, accro)
 « Si je vais être dans la rue, je vais avoir tendance à la jeter sur les caniveaux, et le long de la route là où l'eau coule » (H, zone périurbaine, accro)
 « Dans le caniveau, les agents de propreté vont nettoyer autour des rues avec de l'eau, et mon mégot part avec l'eau » (H, zone urbaine, usage récréatif)



- **En ville : un impact plus modéré = « c'est moins grave »**
 - ▶ Une variabilité des équipements à disposition
 - ▶ Et un **fort présumé : le balayage/nettoyage des rues, qui fera disparaître le mégot (cf caniveau)**
 - ▶ Des pratiques d'extinction variables en fonction des moments et des contextes



« Si je suis à table, je vais la jeter dans le caniveau, elle va partir avec l'eau » (H, zone périurbaine, consommateur modéré)

03



**Jeter son mégot hors des
cendriers publics : un geste
d'incivilité et une source de
culpabilité**



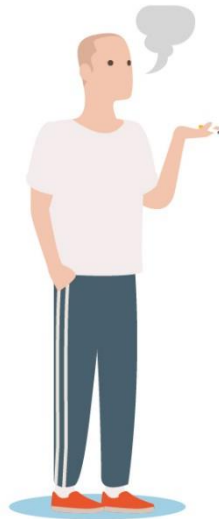
Sur les 10 dernières cigarettes fumées un peu moins de la moitié sont jetées par terre...

Quanti

A4 : Sur les 10 dernières cigarettes que vous avez fumées à l'extérieur, combien de mégots avez-vous...

Base: Jettent leurs mégots hors poubelle ou cendrier à l'extérieur (565)

Sur 10 cigarettes
fumées à l'extérieur...



4,2 sont
jetées par
terre

“ Pour les fumeurs, il s’agit cependant d’un geste réprouvé

Les pratiques d’extinction sont largement conditionnées par le **regard social** porté sur la consommation de cigarette et son produit final...

....et, plus marginalement, par **l’appareil répressif** mis en place dans certaines villes vis-à-vis des mégots



Un geste **socialement réprouvé**

- ▶ Perçu par une majorité de fumeurs comme une **incivilité**
- ▶ Contexte sociétal où **la consommation de tabac est pointée du doigt**, le fait de jeter son mégot dans l’espace public renforce le **poids du jugement social sur le comportement du fumeur**
- ▶ Avec, pour certains, le **sentiment qu’une majorité de fumeurs « paie » pour le comportement irresponsable** d’une minorité dans la gestion des mégots

« C’est ça, on fume, on a déjà la culpabilité en nous, et on voit les non-fumeurs qui nous regardent » (H, zone périurbaine, accro)

« Dans notre société il y a une diabolisation des fumeurs, » (F, zone urbaine, consommatrice modérée)



Mais une faible incidence des **sanctions encourues**

- ▶ Notamment les contraventions à Paris avec une recrudescence des contrôles, interdiction de fumer dans les parcs (cf expérimentation dans plusieurs parcs parisiens)
 - » **Un certain effet dissuasif** pour ceux qui en ont connaissance
 - » Mais le détail (montant de la contravention) est **largement méconnu**

« Et la loi est là depuis octobre et novembre, donc j’ai vu les policiers, et donc je me suis dit ‘faut pas qu’ils me chopent’ » (H, zone urbaine, consommateur modéré)

QUANTI

90%

affirment que jeter son mégot par terre est une incivilité

Parmi eux, 54% le font quand même

QUANTI

31%

connaissent les sanctions encourues pour avoir jeté son mégot par terre

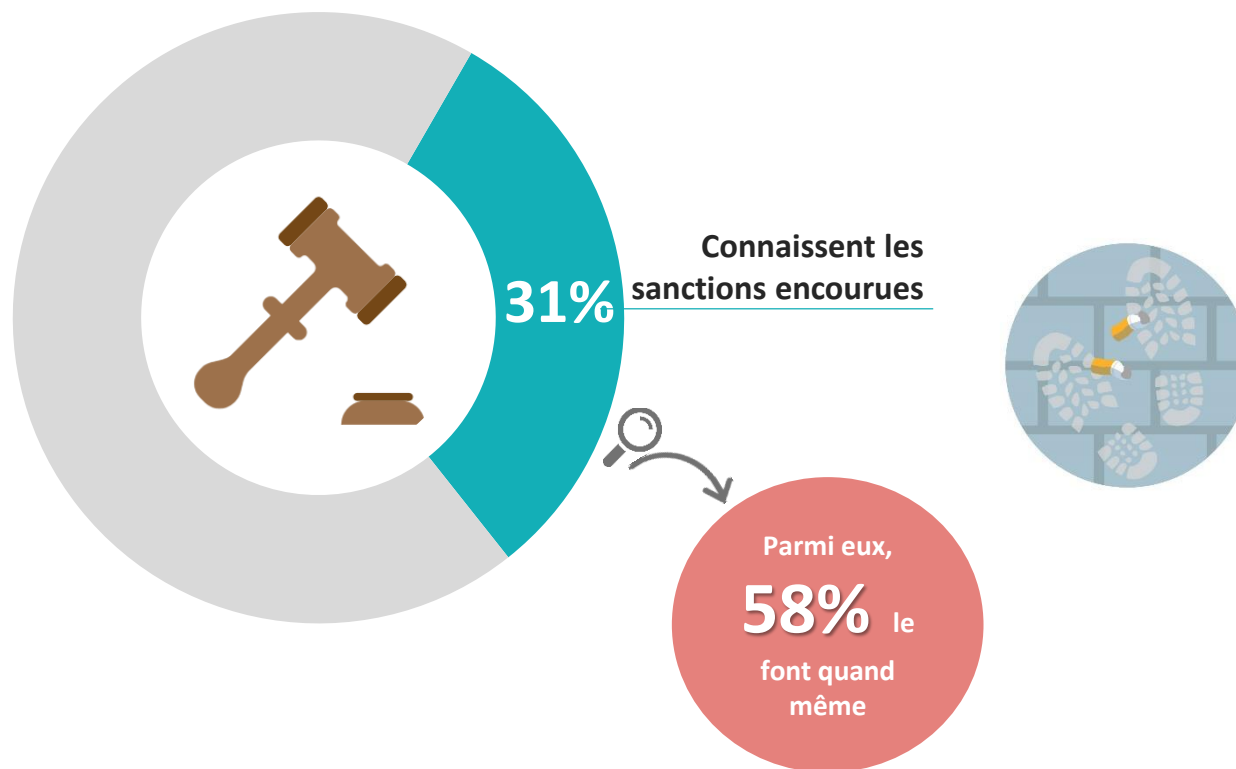
Parmi eux, 58% le font quand même



Seulement 1/3 des fumeurs connaissent les sanctions encourues pour avoir jeté son mégot par terre – *et parmi eux, 58% les jettent quand même par terre.*

A14 : Connaissez-vous les sanctions encourues pour avoir jeté son mégot par terre ?

Base: Ensemble des fumeurs (1002)





Il ne s'agit cependant pas d'un geste totalement stigmatisant, en France

- Jeter son mégot dans l'espace public ressort comme **un geste répréhensible mais pas inacceptable** → le poids du regard social ne va pas jusqu'à la stigmatisation VS d'autres pays cultures où le geste est :
 - ▶ Socialement inacceptable (cf Suisse)
 - ▶ Ou n'entre pas dans les routines d'usage et /ou l'éducation
- Un **poids social encore relatif** qui, pour certains **justifie des écarts ponctuels aux « bonnes conduites »**

« En France on n'a pas la culture de ne pas jeter son mégot par terre. On n'a pas ce « harcèlement » au final, on n'a pas de « jugement social », alors qu'en Suisse, les gens s'autodisciplinent, parce que tout le monde te regarde du genre, « vous ne jetez pas votre mégot en poubelle » (H, zone périurbaine, accro)

« Mon épouse dans son pays [Pérou], les gens ne jettent pas les cigarettes dans la rue. Elle a toujours un petit cendrier sur elle » (H, zone urbaine, consommateur modéré)





Pour le fumeur, jeter son mégot dans l'espace public représente une **source de culpabilité**

- Face au jugement social, se débarrasser de son mégot dans l'espace public est source de **mauvaise conscience pour le fumeur**
 - ▶ A la culpabilité de la consommation de tabac elle-même, de moins en moins acceptée socialement, s'ajoute celle d'adopter un comportement irresponsable
- Avec une palette de **sentiments négatifs associés** : culpabilité, mais aussi **gêne**, voire **honte** ou sentiment d'une **conduite lâche**
 - ▶ Un **sentiment renforcé lorsque la consommation est interdite** et vise uniquement à palier le manque de nicotine (mentionné : sur les quais de trains ou de métros)

« Que ce soit écraser un mégot ou jeter des ordures, on a un sentiment coupable. On se sent coupable, on essaie d'améliorer la terre, et d'un autre côté on la dégrade » (H, zone urbaine, usage récréatif)

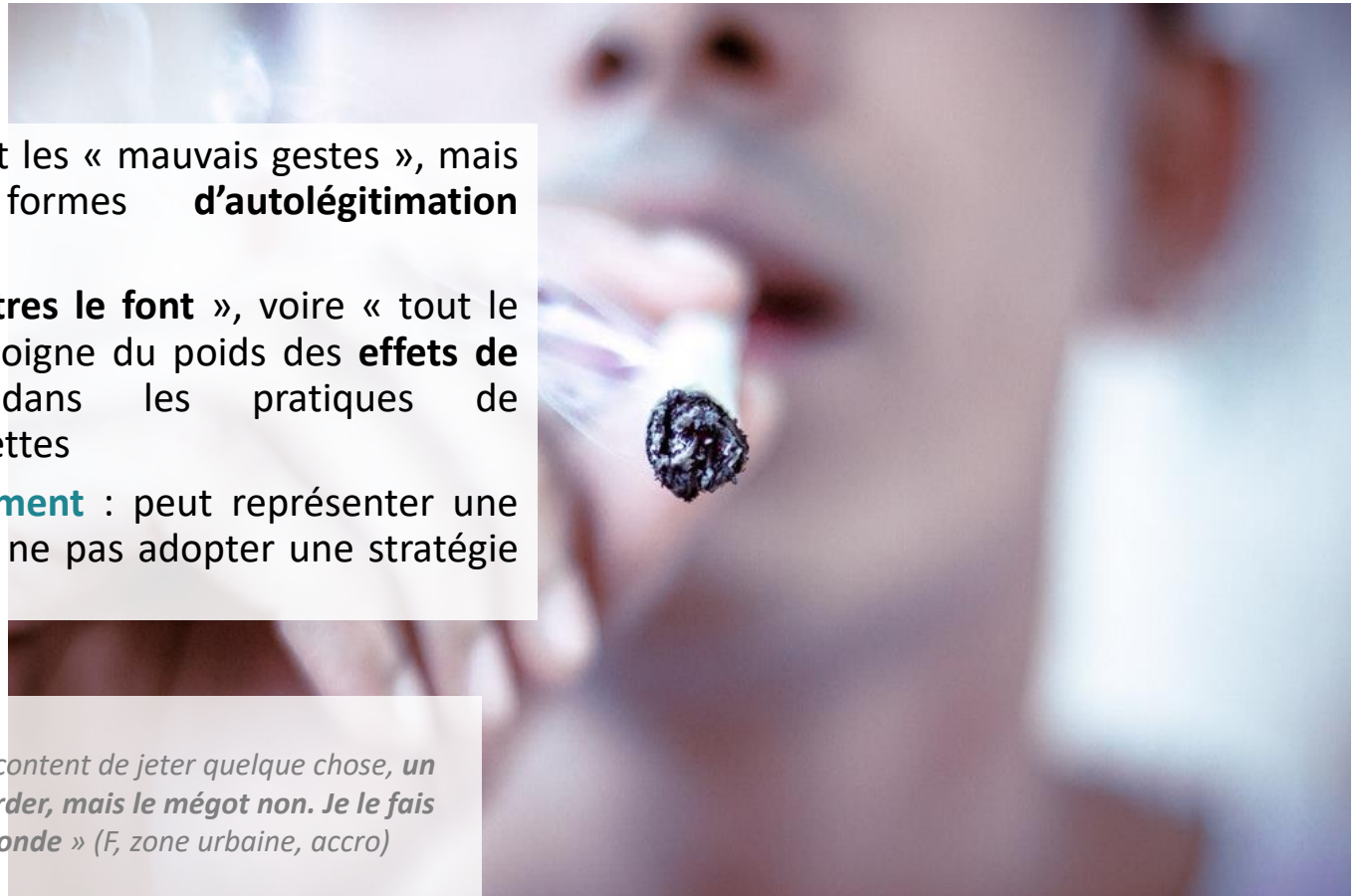
« Si quelqu'un le fait c'est choquant. Bon, des fois on n'a pas le choix. Mais moi ça me choquerait de le voir » (F, zone urbaine, consommatrice modérée)



“ Ce d’autant que le **discours dédramatisant** - « ce n’est pas si grave » - reste **minoritaire**

- ▶ Peu de fumeurs minimisent les « mauvais gestes », mais néanmoins certaines formes **d’autolégitimation** exprimées :
 - ▶ Par les **usages** : « **d’autres le font** », voire « tout le monde le fait » → témoigne du poids des **effets de mimétisme social** dans les pratiques de consommation de cigarettes
 - ▶ Par le **défaut d’équipement** : peut représenter une « **bonne excuse** » pour ne pas adopter une stratégie de contournement

« On n’est jamais content de jeter quelque chose, un papier on peut le garder, mais le mégot non. Je le fais comme tout le monde » (F, zone urbaine, accro)





Concrètement une culpabilité vécue avec une **plus ou moins grande intensité**

Si le rejet de mégots dans l'espace public s'accompagne d'un sentiment de culpabilité, celui-ci prend trois formes principales, avec une intensité décroissante

Une **culpabilité vécue** :

« je sais que c'est irrespectueux »

- ▶ se débarrasser de son mégot avec réticences, généralement après avoir cherché sans succès une poubelle ou un cendrier

Une **culpabilité intériorisée** :

« après coup, je ne suis pas à l'aise »

- ▶ Ne pas y faire attention sur le moment, mais un sentiment de culpabilité apparaît en y repensant

Une **culpabilité dépassée** :

« c'est mal (de jeter), mais c'était bon (de fumer)! »

- ▶ tension psychologique entre le sentiment de culpabilité et le plaisir d'avoir fumé : satisfaction personnelle/le plaisir l'emporte sur responsabilité sociale/écologique

“ Correspondant à 3 grandes postures de jeteurs de mégots



La posture stratégique/contrainte

- ▶ Le fumeur envisage de jeter son mégot dans une poubelle/cendrier mais ne le peut en raison de **contraintes matérielles** : il n'y a pas de cendrier/poubelle à proximité !

= **effet de rationalisation** (ce n'est pas de ma faute, ça ne s'y prête pas)



La posture involontaire/inconsciente

- ▶ L'attention du fumeur est **accaparée par le contexte social** (discussion...) ou l'état psychologique (stress...)
- ▶ Le fumeur « est ailleurs », une **routine d'usage** non questionnée : « je ne fais pas attention »

= **effet de priorisation** (ce n'est pas le plus urgent ou important à gérer)



La posture assumée/décomplexée

- ▶ Le fumeur a un geste assumé, **voire désinvolte**
- ▶ Des éléments **plus difficiles à recueillir** en déclaratif en raison des effets de post-rationalisation

= **effet de déculpabilisation** (c'est juste un ou deux mégots, rien de grave)

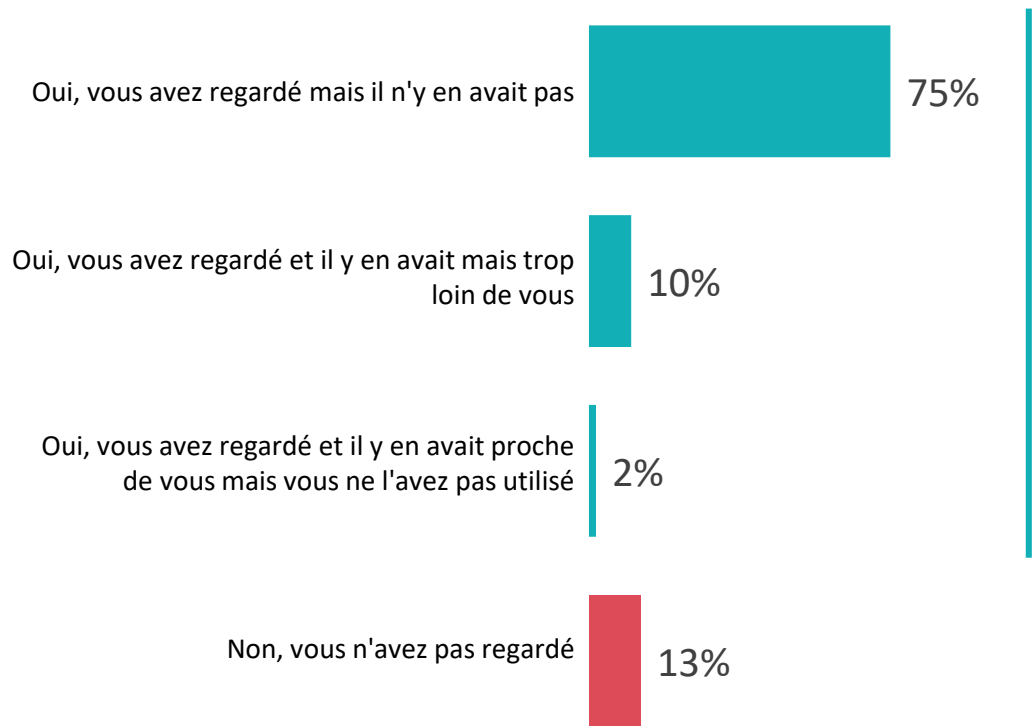
NB : elles ne définissent pas un individu-type, ne sont pas systématiques, mais dépendent du contexte de consommation → un même fumeur peut adopter l'une de ces trois postures en fonction du contexte et du moment !



La posture stratégique/contrainte prédomine :

sur la dernière cigarette fumée à l'extérieur, 9 sur 10 ont vérifié la présence de cendriers ou de poubelles avant de jeter leur mégot par terre

Quanti



Ont vérifié au préalable la présence de cendriers ou poubelles

87%

+ Dissimulent mégots quand jettent par terre : 93%

A5 : Et sur la dernière cigarette que vous avez fumée à l'extérieur et dont vous avez jeté le mégot par terre, saviez-vous / avez-vous regardé s'il y avait un cendrier ou une poubelle à proximité pour jeter votre mégot de cigarette ?

Base: Jettent leurs mégots hors poubelle ou cendrier à l'extérieur (565)



Une triple stratégie de **DISSIMULATION** observée et évoquée

Lorsqu'il est amené à se débarrasser de son mégot dans l'espace public, le fumeur va chercher à **dissimuler toute la chaîne d'actions** allant de l'extinction au résidu lui-même

1. Dissimulation sociale de l'action

= soustraire le jeté de mégot du regard d'autrui

« pas vu, pas pris »

Geste peu assumé, témoignant du poids du jugement social et, corrélativement, du sentiment de culpabilité

2. Dissimulation gestuelle de l'extinction

= soustraire le geste de son propre regard

« couvrez ce mégot que je ne saurais voir »

La volonté de voir littéralement disparaître le mégot, et, dans certains cas, sa propre consommation de tabac dans un geste réflexif de déni
« je ne veux plus fumer, je veux que cela soit derrière moi »

3. Dissimulation visuelle du produit final de la consommation

= soustraire le mégot du champ du visible

« je camoufle »

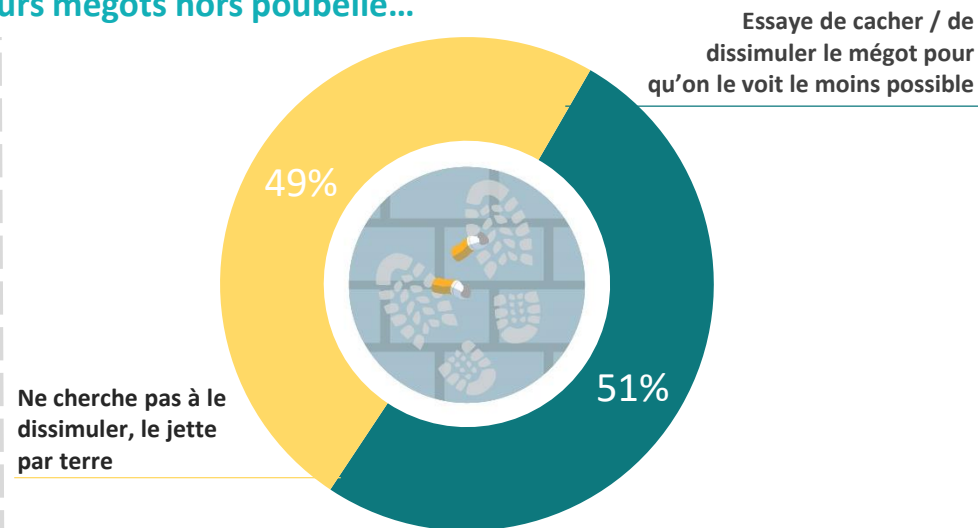
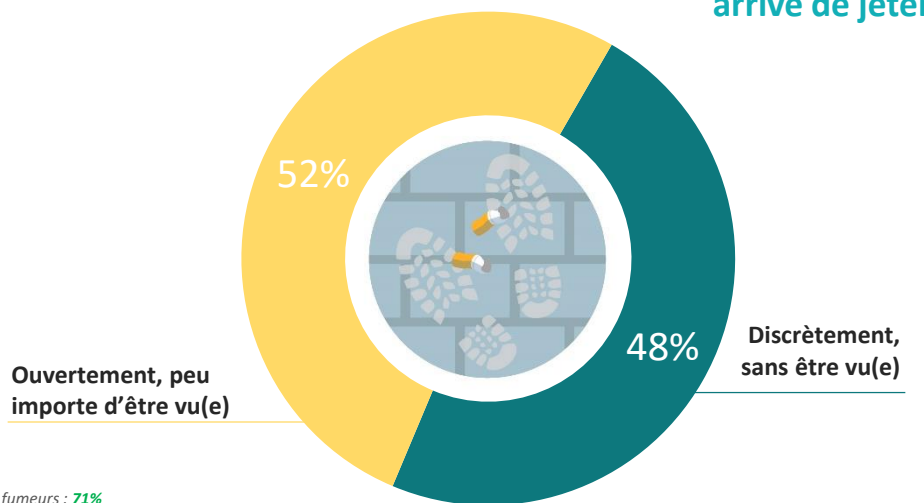
Geste qui confirme la dimension de pollution visuelle perçue par les fumeurs eux-mêmes → le déchet, une fois dissimulé, apparaît moins gênant ou choquant



1/4 des fumeurs cherchent à dissimuler son mégot jeté par terre

Quanti

Sur les 56% des fumeurs à qui il arrive de jeter leurs mégots hors poubelle...



- + Gros fumeurs : 71%
- + Ne dissimulent pas leurs mégots quand jettent par terre : 80%
- + Mégots par terre ne sont pas une pollution : 68%
- + Pas sensibles aux campagnes : 73%
- + Jeter mégots par terre ne constitue pas une incivilité : 74%

- + Ne dissimulent pas leurs mégots quand jettent par terre : 75%
- + Connaissent sanctions encourues pour avoir jeté mégots par terre : 58%

- + Pas sensibles aux campagnes : 66%
- + Gros fumeurs : 78%
- + Mégots par terre ne sont pas une pollution : 71%
- + Jeter mégots par terre ne constitue pas une incivilité : 77%

A2 : Voici 2 comportements que nous avons observés lorsque des fumeurs jettent leur mégot de cigarette par terre. Veuillez nous indiquer quel comportement vous correspond le plus :

Base: Jettent leurs mégots hors poubelle ou cendrier à l'extérieur (565)

A3 : Voici 2 nouveaux comportements identifiés lorsque des fumeurs jettent leur mégot de cigarette par terre. Veuillez nous indiquer quel comportement vous correspond le plus :

Base: Jettent leurs mégots hors poubelle ou cendrier à l'extérieur (565)



Avec des espaces urbains propices à cette dissimulation...

Dissimulation des mégots qui s'incarne dans la **topographie urbaine**, en matière de :

▶ Disposition :

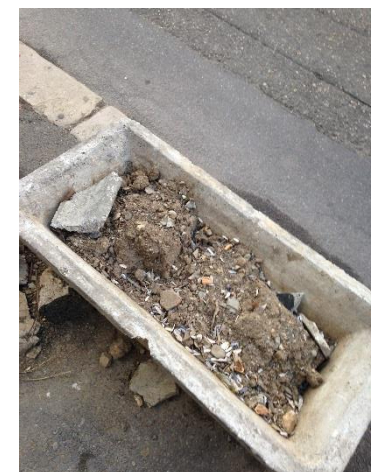
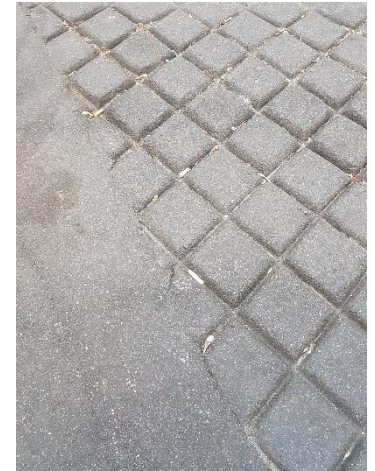
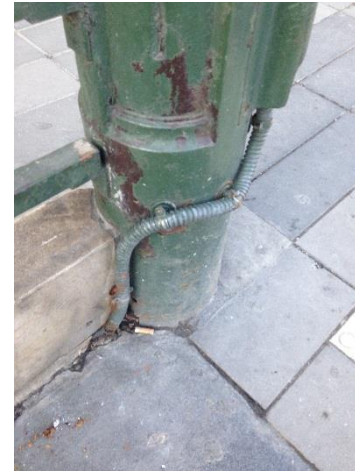
- ▶ Le **bas** VS le haut : espaces en contrebas, recoins, caniveaux

▶ Caractéristiques visuelles :

- ▶ L'**interstitiel** VS le lisse : espaces composites (tours d'arbres, micro-friches urbaines) plutôt que dalles ou grandes places
- ▶ Le **sombre** VS le clair

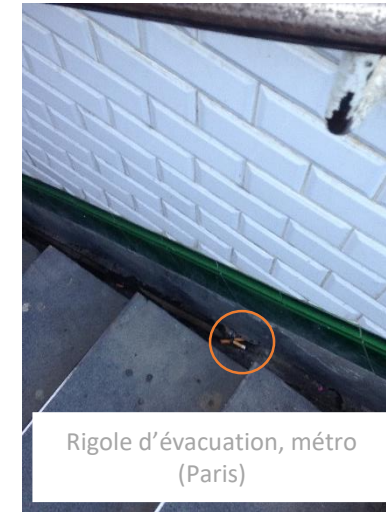
- En lien avec des matériaux/éléments privilégiés car favorisant l'extinction :

- ▶ l'eau
- ▶ Le sable
- ▶ le métal



Photos issues de l'observation (Paris - 1 à 3 – et Marseille -4)

“ Et qui, combinées, encouragent les « mauvais gestes »



04



Les bonnes pratiques semblent prédominer, néanmoins, on observe de nombreuses occasions d'y déroger



Des fumeurs qui tiennent un discours consensuel sur l'évolution positive des comportements



Tous perçoivent **une évolution positive des comportements** et affirment s'y conformer en adoptant les « bons gestes » d'extinction dans la plupart des cas, voire à chaque fois

« J'ai passé des années à jeter par terre. **Ça fait 5 ans que je ne le fais plus, mais je le faisais avant [...]** Mais il y a 5 ans je ne triais pas non plus mes emballages, maintenant oui » (F, zone urbaine, consommatrice modérée)

« J'ai des amis qui fumaient et on s'est tous incités les uns les autres à jeter nos mégots » (H, zone urbaine, consommateur modéré)

« On apprend aux enfants de ne pas jeter les papiers donc je vais aller l'écraser dans un endroit où il y a un cendrier » (F, zone urbaine, accro)

« On dirige une entreprise on doit être **vecteur d'exemplarité**, et on ne peut pas se permettre de faire certaines choses, des incivilités » (H, zone rurale, modéré)



En pratique, la mise en place d'habitudes plus responsables

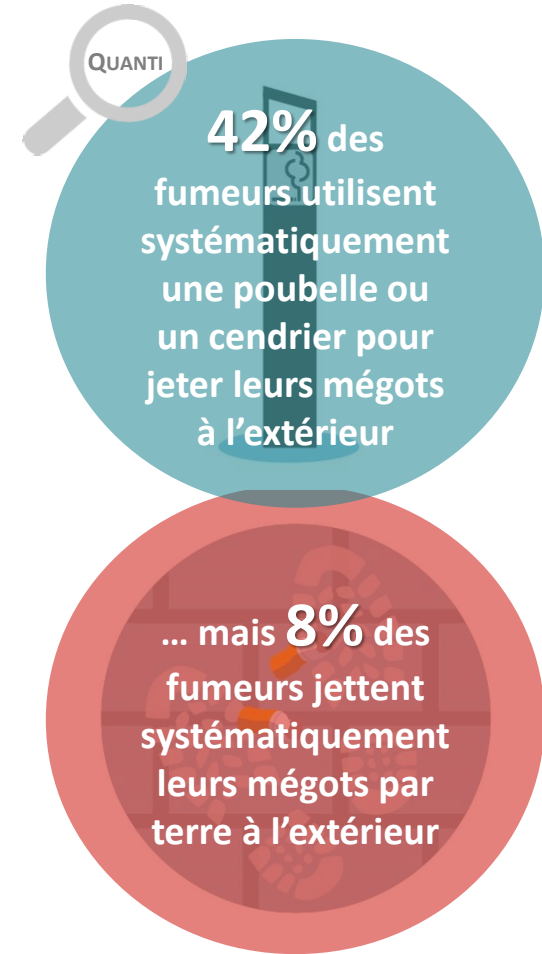
Pour beaucoup, la mise en pratique de comportements voire d'automatismes qui supplantent d'anciennes « mauvaises habitudes » :

► En mobilité

- » Arrêter son parcours devant un cendrier
- » Conserver son mégot dans des paquets vides, mouchoirs voire cendriers de poche
- » Garder son mégot à la main jusqu'à trouver un cendrier (rarement observé)

► A l'arrêt

- » Fumer à proximité des cendriers/poubelles
 - Observé en particulier devant les entreprises (cf Paris La Défense)





Néanmoins, certaines « mauvaises pratiques » resurgissent : l'urgence et l'environnement sale, rempli de mégots.

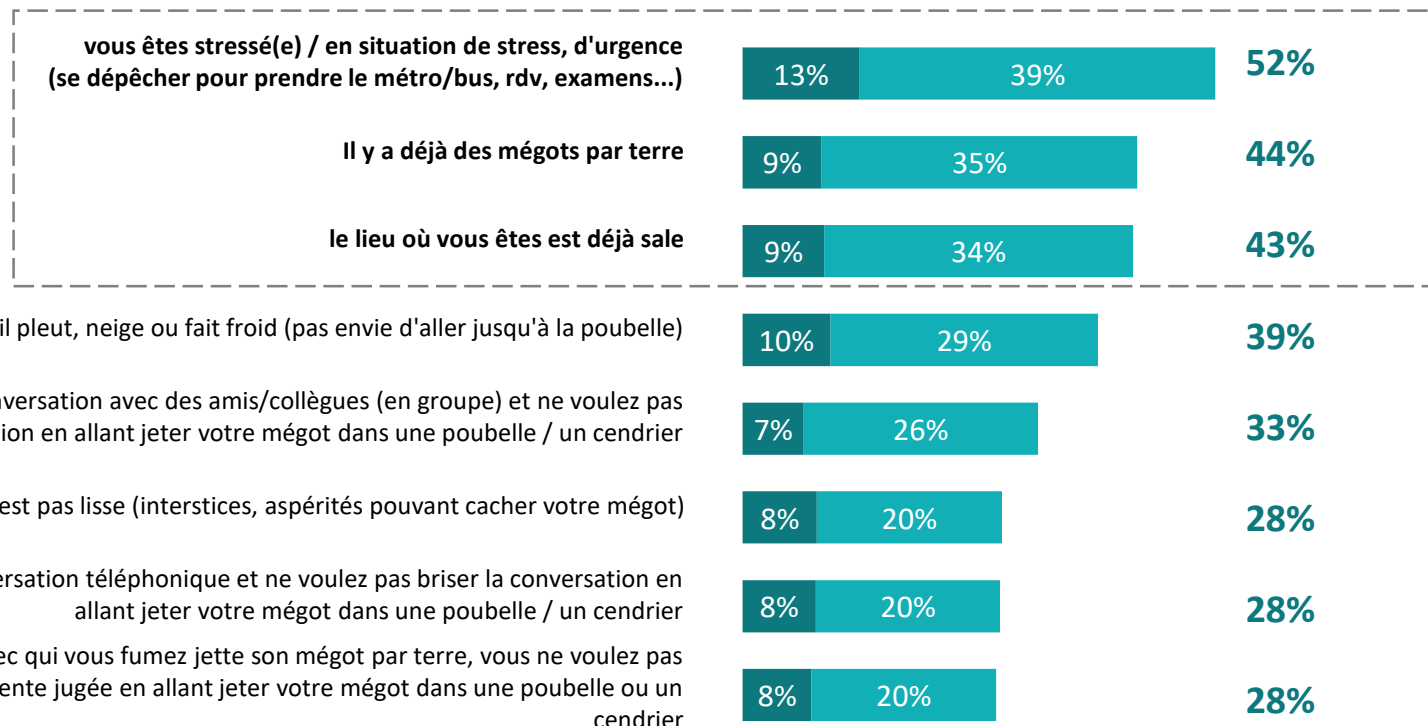
A10 : Parmi les affirmations suivantes, merci de nous indiquer celles qui vous correspondent. Pour chacune d'elles, veuillez nous préciser si vous êtes tout à fait, plutôt, plutôt pas ou pas du tout d'accord.

Base: Jettent leurs mégots hors poubelle ou cendrier à l'extérieur (565)

Quanti

Vous jetez davantage vos mégots par terre lorsque...

ST D'accord



● Tout à fait d'accord

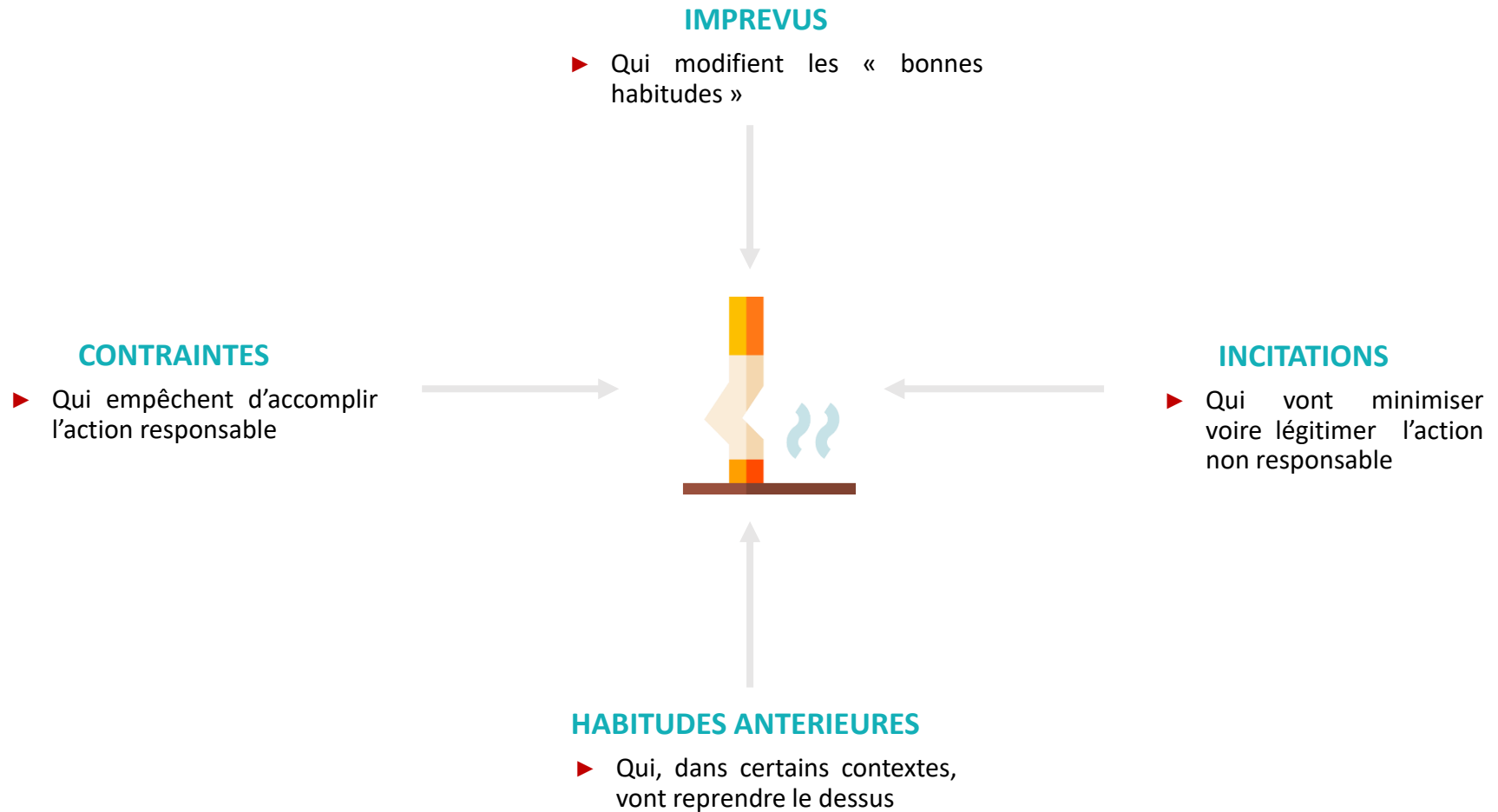
● Plutôt d'accord

- + 25-34 ans : 80%
Fumeurs depuis moins de 5 ans : 64%
Jettent mégots uniquement par terre : 66%
- + 25-34 ans : 72% / CSP A : 57% / IDF : 55%
Gros fumeurs : 61%
Jettent mégots uniquement par terre : 60%
- + 25-34 ans : 70%
Fumeurs depuis moins de 5 ans : 54%
Jettent mégots uniquement par terre : 58%
Jeter mégots par terre ne constituent pas une incivilité : 56%



Effectivement, au-delà des discours consensuels, 4 grandes variables qui viennent influencer les mauvaises pratiques...

Les « bons comportements » **tirillés** entre quatre variables majeures qui vont les impacter négativement





Et vont jouer dans **8 contextes-types** de rejet de mégot dans l'espace public

- **3 contextes situationnels :**

- ▶ 1. Le **contexte social** : l'effet de groupe
- ▶ 2. Les **moments/situations d'urgence**
- ▶ 3. Le **contexte psychologique, voire physiologique** de la personne

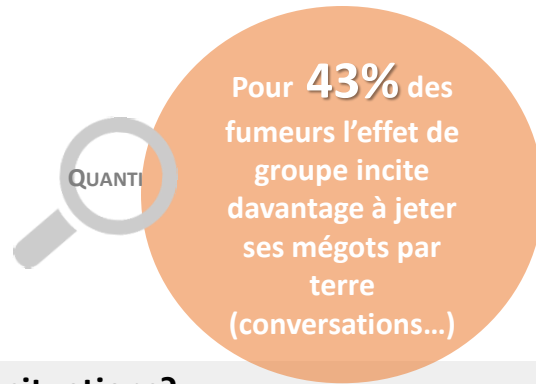
- **4 contextes environnementaux :**

- ▶ 1. Le **manque d'équipements** en cendriers/poubelles
- ▶ 2. Des **équipements inadaptés**
- ▶ 3. Le **défaut de visibilité** des cendriers/poubelles
- ▶ 4. La présence de **cendriers « sauvages »**

- ... Et **1 contexte spécifique**

- ▶ Le rejet du mégot en conduisant

1. Le contexte social : l'effet de groupe, généralement en conversation



! L'inverse n'est pas forcément vrai



- **Dans quelles situations?**
 - ▶ En contexte social, professionnel ou personnel
- **Où?**
 - ▶ Devant le lieu de travail, dans la rue...
- **Enjeux pour le fumeur**
 - ▶ Chercher à préserver le pacte conversationnel, ne pas rompre le flot de conversation par un déplacement vers le cendrier/poubelle
 - ▶ Ne pas vexer/culpabiliser l'autre/les autres en adoptant un comportement « responsable »
- **Variables en jeu**
 - ▶ **La contrainte** : être « empêché » d'adopter un comportement responsable
 - ▶ **L'incitation** : faire comme les autres, dédramatiser le geste

« On était en train de parler, donc c'était peut-être **pour ne pas couper la discussion** et aller dans une poubelle, c'était le geste de facilité » (H, zone rurale, consommateur modéré)

« Je n'utilise pas les cendriers quand on est avec les potes dehors, **on est dans la conversation, donc le geste banal de jeter le mégot dans la rue** » (H, zone rurale, consommateur modéré)

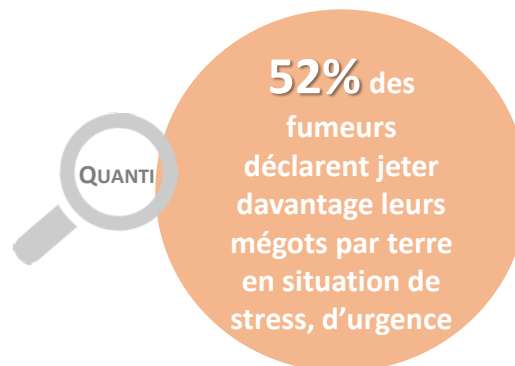
« En marchant sur un trottoir, en rencontrant quelqu'un, on s'arrête pour discuter, et là je n'ai pas de cendrier, du coup voilà » (F, zone périurbaine, modérée)

« Des fois **la discussion est intéressante, on ne veut rien rater**, on n'a pas la conscience de finir la cigarette et d'aller dans une poubelle, et surtout dans un espace où il n'y en a pas » (H, zone urbaine, consommateur modéré)

« On était occupées à parler, je me souviens que j'ai dit « ce n'est pas bien », mais on n'a pas cherché. On était occupées à parler, je me suis dit « merde », mais bon elle me racontait des trucs, donc voilà [...] **Je n'ai pas voulu faire ma ringarde** [en cherchant un cendrier] » (F, zone périurbaine, usage récréatif)



2. Les moments ou situations d'urgence



- **Dans quelles situations?**
 - ▶ Lorsque la consommation de la cigarette est interrompue par une urgence, professionnelle ou personnelle
- **Où?**
 - ▶ Fréquemment mentionné : devant les arrêts de bus, tram, métro
- **Enjeux pour le fumeur**
 - ▶ Avant tout répondre à l'urgence du moment : la cigarette passe au second plan
- **Variables en jeu**
 - ▶ **La contrainte** : ne pas avoir le temps d'adopter un comportement responsable
 - ▶ **L'imprévu** : l'extinction n'est pas anticipée

« Ça peut m'arriver au travail aussi, dans une situation de stress, où je suis en attente et on m'appelle en urgence, donc **je dois partir vite. Donc on ne se focalise plus sur le cendrier** » (H, zone rurale, consommateur modéré)

« Quand j'ai mon bus, je suis en train de le rater, je jette, parce que **je ne peux pas entrer dans le bus avec** » (H, zone urbaine, consommateur modéré)

« Dans la rue avant juste le métro, **j'étais en retard, et donc voilà [...]** J'avais eu un retard de train et métro, donc dans ces moments **là on fait du vite fait et mal fait [...]** » (F, périurbaine, consommatrice modérée)

« J'avais une cigarette et j'ai reçu un appel et j'ai dû prendre un doc en seconde main, j'ai dû la jeter dans le caniveau sur le trottoir » (H, zone urbaine, consommateur modéré)

« Une urgence pour le métro qui arrive, **vous n'avez pas le temps d'aller jusqu'au cendrier, ou alors que le cendrier est trop loin** » (F, zone périurbaine, usage récréatif)



3. Le contexte psychologique, voire physiologique de la personne : **mauvaise humeur, tension, manque...**

- **Dans quelles situations?**
 - ▶ Dans un contexte de **tension psychologique**, voire physique
 - ▶ En mineur : lorsqu'une sensation de **manque** se fait sentir
- **Où?**
 - ▶ Plutôt dans des lieux non routiniers (cigarette « imprévue »)
- **Enjeux pour le fumeur**
 - ▶ Fumer rapidement, sans réel plaisir, avant tout pour l'effet de la nicotine
- **Variables en jeu**
 - ▶ La **contrainte** : l'esprit est accaparé, le fumeur ne pense pas à ce moment là à adopter un comportement responsable
 - ▶ Les **habitudes antérieures** : des automatismes d'action qui reprennent le dessus : se débarrasser rapidement de son mégot




« De **mauvaise humeur**, je termine à peine ma cigarette, je la jette et je ne contrôle pas » (H, zone urbaine, consommateur modéré)

« **Journée difficile, route difficile**, je n'avais pas fumé la cigarette que mon collègue m'avait passé, et j'ai décidé de la fumer et j'ai jeté sur le trottoir » (F, zone périurbaine, consommatrice modérée)


« **Pas comme une angoisse mais un peu**. Le fait qu'il manque quelque chose, et que ça fait un moment, et je sens un gros manque, j'ai l'impression d'être angoissée et énervée, et ça me calme » (F, zone rurale, consommatrice modérée)



1. Le manque d'équipements en cendriers/poubelles



17 mètres
est la distance maximale à partir de laquelle un(e) poubelle / cendrier est jugé(e) trop loin pour y jeter son mégot



Un chiffre à relativiser en fonction de la sensibilisation et de la pédagogie réalisée autour



- **Dans quelles situations?**
 - ▶ Lorsque les espaces publics ne sont pas équipés en cendriers
 - ▶ Lorsque les cendriers publics sont implantés à une trop grande distance les uns des autres
- **Où?**
 - ▶ **Dans les petites et moyennes agglomérations** : dans l'espace public, de manière générale → des manques clairement mentionnés
 - ▶ **Dans les grandes agglomérations** : principalement dans trois lieux stratégiques
 - ▶▶ Stations de bus/tram
 - ▶▶ Entrée des grands magasins
 - ▶▶ Devant les bars/restaurants sans terrasse
- **Enjeu pour le fumeur**
 - ▶ Trouver un cendrier... ou une solution de contournement
- **Variable en jeu**
 - ▶ La **contrainte** : l'équipement fait défaut, « on n'a pas le choix »

« Il n'y a pas autant de cendriers que ça, ce n'est pas flagrant en espace public » (H, zone périurbaine, accro)

« Est-ce que les pouvoirs publics vont accepter le fait de se dire « tiens oui, c'est vrai ils existent eux les fumeurs », et que s'ils veulent qu'on respecte faut derrière faire des choses? » (H, zone périurbaine, accro)

« Les gens critiquent les **petites communes**, mais il y a une poubelle pour toute la place. Donc, oui ça énerve, parce qu'on nous casse les pieds avec les problèmes d'environnement, mais ils ne mettent pas de poubelles » (F, zone rurale, modérée)

« Devant les bars et lieux de restauration, quand il n'y a pas de cendrier à moins de 5 mètres, je la jette par terre » (H, urbain, modéré)

« Quand je fais les magasins, si je n'ai pas de poubelle, je le jette » (H, urbain, modéré)

« je trouve qu'en sortie de magasins il n'y a pas encore les cendriers adaptés » (F, zone rurale, consommatrice modérée)

« Si je fume dans la rue et s'il n'y a pas de cendrier, oui, je jette par terre, je ne vais pas le mettre dans ma poche » (F, zone urbaine, accro)

« Il y a un café à côté de chez moi, les gens jettent comme ça, il n'y a pas de cendrier. Ça m'est arrivé, quand j'attends ma fille je vais boire un café » (H, zone rurale, accro)



2. Des équipements inadaptés



27% des fumeurs déclarent jeter leurs mégots par terre plutôt que dans une poubelle en plastique par peur qu'elle prenne feu



• Dans quelles situations?

- ▶ Lorsqu'utiliser les cendriers ou les poubelles publiques semble présenter un risque : des poubelles avec **SAC PLASTIQUE** qui représentent un **frein majeur**
 - ▶ Risque identifié de combustion/incendie
- ▶ Lorsque les poubelles publiques ne sont pas équipées de fonction cendrier

• Où?

- ▶ Dans certaines des villes observées, **en particulier Paris et banlieue parisienne**

• Enjeu pour le fumeur

- ▶ Eviter tout risque de combustion

• Variables en jeu

- ▶ La **contrainte** : je voudrais bien mais je ne peux pas, il y a un risque
- ▶ L'**habitude antérieure** : en observation (Paris), des fumeurs qui utilisent les grattoirs mais jettent leurs mégots sur le sol, au pied des poubelles, parfois après avoir hésité

« On a des poubelles mais **on risque le feu**. Donc on a les mégots autour, donc on les met à côté » (H, zone rurale, consommateur modéré)

« Au Mans [...] **les poubelles ne sont pas adaptées** [...] on a des poubelles avec des sacs et on ne peut rien mettre d'autre dedans, c'est accroché à un cercle en métal. Et il n'y a pas d'autres fonctions que de jeter des papiers »

« Et j'aurais tendance à faire comme ça [jeter mon mégot par terre] pour **ne pas trouer la poubelle** » (H, zone périurbaine, accro)

« Si je prends des poubelles dans Corbeille, j'habite le 91, on a **des sacs transparents, on a peur de jeter et de faire brûler la poubelle** » (H, zone urbaine, modéré)



2. Des équipements inadaptés



Grattoir utilisé comme cendrier, parvis de La Défense



Poubelle dénuée de fonction grattoir, empiècement en métal utilisé comme « cendrier », Neuilly-sur-Seine



Poubelle équipée de grattoir, empiècement en métal utilisé comme cendrier, Paris



3. Le défaut de visibilité des cendriers/poubelles



Sur la dernière cigarette fumée à l'extérieur, **75%** des fumeurs déclarent avoir vérifié la présence de cendrier/poubelle pour jeter leur mégot, mais il n'y en avait pas



- **Dans quelles situations?**
 - ▶ Lorsque le design des poubelles/cendriers est peu identifiable, se confond avec la grisaille urbaine
 - ▶ Défaut / manque de signalétique dédiée
 - ▶ Lorsque la fonction grattoir n'est pas assez visible/repérable
- **Où?**
 - ▶ Pour la fonction grattoir : observé à Paris/banlieue parisienne
 - ▶ Plutôt dans des espaces peu connus du fumeur
- **Enjeu pour le fumeur**
 - ▶ Trouver une solution de contournement
- **Variables en jeu**
 - ▶ La **contrainte** : je cherche mais je ne vois pas, je n'ai pas le choix
 - ▶ L'**imprévu** : des espaces qui ne s'inscrivent pas dans les routines de consommation

« À Paris les poubelles et cendriers sont identifiables, mais pas où on est nous. C'est confondu dans le monde urbain »

« Pour moi il faut une poubelle spécifique aux mégots. Avec un design spécial pour que tout le monde sache que c'est pour jeter le mégot » (H, zone périurbaine, accro)

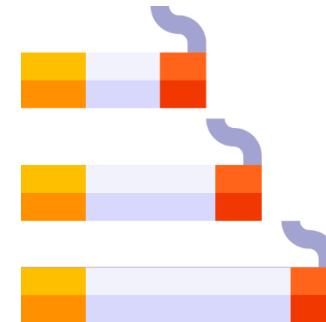


4. La présence de cendriers « sauvages »



Pour 52% des fumeurs les lieux déjà sales ou avec déjà de nombreux mégots par terre incitent davantage à jeter ses mégots par terre

- **Dans quelles situations?**
 - ▶ Lorsque des mégots sont déjà présents en nombre, amoncelés, indépendamment de l'implantation de cendriers alentour
- **Où?**
 - ▶ En zones urbaines comme rurales, dans des lieux fréquents de consommation
 - » Abords des gares (cf Gare Saint-Charles à Marseille, gare de Lyon à Paris), caniveaux à l'abord des terrasses de bars...
- **Effet sur le fumeur**
 - ▶ Le **mimétisme/panurgisme** : « je fais comme les autres »
- **Variables en jeu**
 - ▶ **L'incitation** : de mauvaises pratiques qui font « boule de neige » → **le sale appelle le sale**



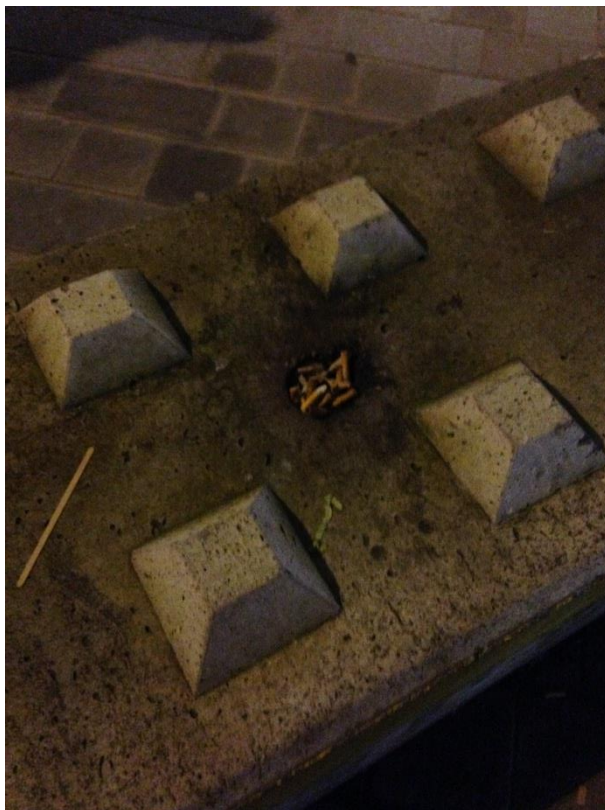
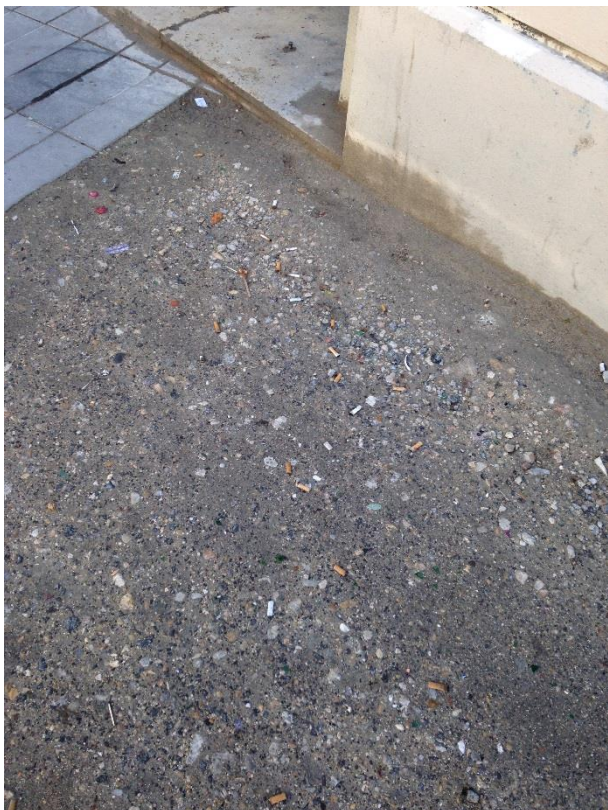
« Je ne suis pas le premier, il y en a plein des mégots [sur le trottoir] » (H, zone rurale, accro)

« C'est la facilité d'écraser le mégot par terre, en général il y en a 2 puis 3, puis plein » (H, zone urbaine, consommateur modéré)

« Moi je vois autour des arbres, on voit 60 mégots, c'est affreux de voir ça » (H, zone urbaine, usage récréatif)



4. La présence de cendriers « sauvages »



Photos issues de
l'observation, à Paris (1- 3)
et Lille (2)



Et 1 contexte spécifique : le rejet de mégot au volant



75% des fumeurs jettent leurs mégots par terre lorsqu'ils sont en voiture, dont 25% systématiquement



- Quelle que soit leur fréquence de consommation, de nombreux fumeurs qui consomment en voiture et rejettent, **par automatisme**, leur mégot par la vitre
- Des automatismes justifiés par une série de contraintes :
 - ▶ **Relatifs à la conduite :**
 - » Ne pas pouvoir/vouloir arrêter le véhicule pour jeter son mégot
 - » Avoir rapidement les mains libres
 - ▶ **Relatifs à l'équipement :**
 - » Peu de fumeurs équipés en kit cendriers en raison notamment
 - D'une faible présence à l'esprit (on ne pense jamais à s'équiper)
 - Du frein majeur des odeurs de tabac froid
 - ▶ In fine, une habitude de consommation persistante, qui échappe au déport général de la conduite vers les espaces extérieurs.

« Dans la voiture je n'aime pas le tabac froid et je n'avais pas mon cendrier de poche, du coup j'ai jeté » (H, zone urbaine, consommateur modéré)

« Quand je suis dans la voiture, je ne mets pas dans mon cendrier, je jette, mon mégot va dehors » (H, zone périurbaine, accro)

« Ça ne me vient pas à la tête de la mettre dans le cendrier ou de la déposer dans un endroit dans la voiture pour la jeter après » (H, zone périurbaine, modéré)

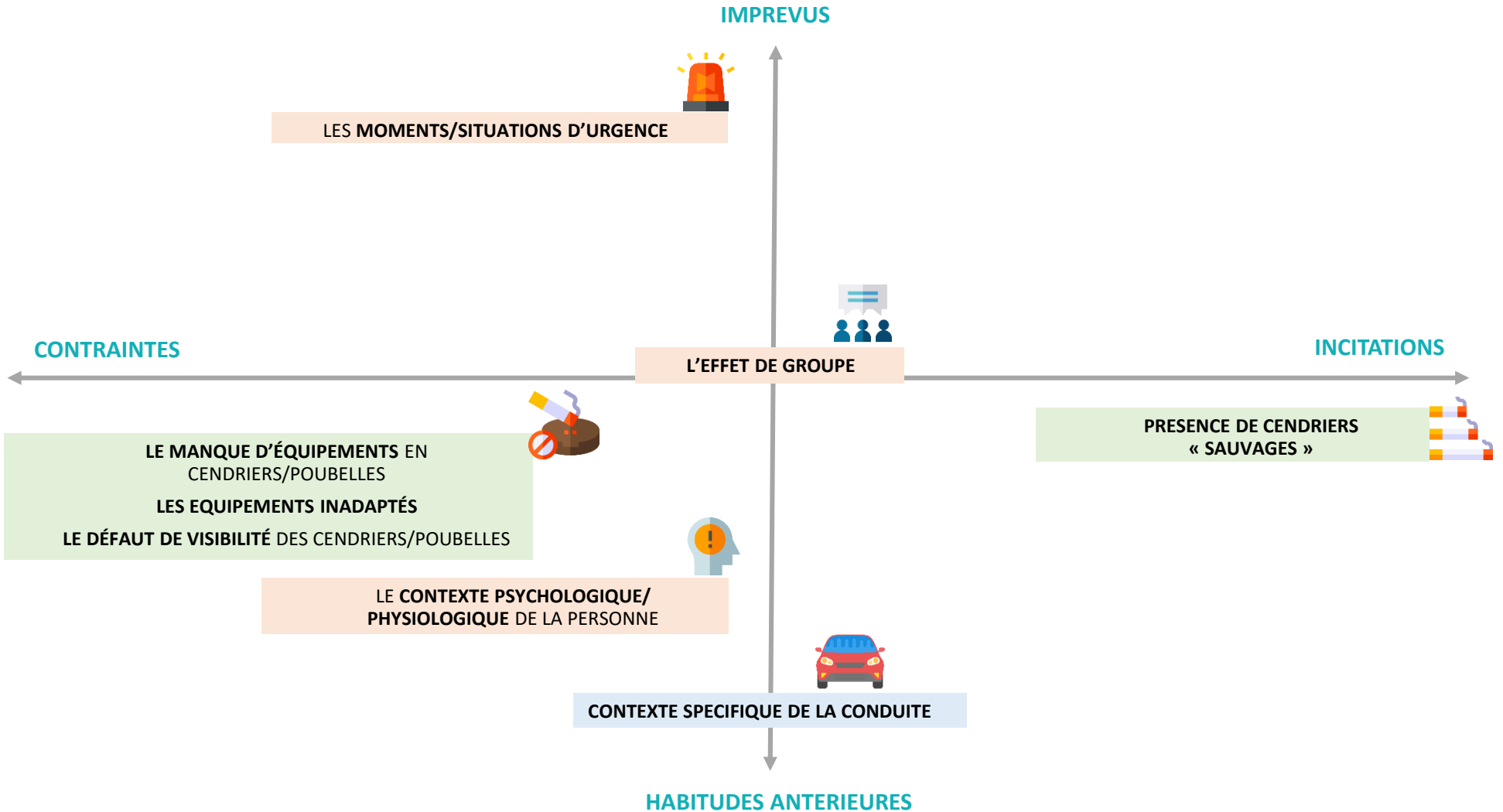
« Généralement j'attends que mon mégot se consume et je le remets dans le paquet, mais là dans la voiture j'ai jeté sur la route goudronnée » F, zone rurale, consommatrice occasionnelle)

« Je conduis, j'ai ouvert la fenêtre, je passe la main dehors et je le laisse, et il s'envole. C'est bien ça, malheureusement (...) je jette tout le temps par la fenêtre, c'est automatique » (H, zone rurale, consommateur modéré)

« Là, je l'ai fait [en voiture], je n'ai pas eu de remords, parce que j'étais dans l'obligation de le faire, et que ce n'est pas habituel » (H, zone périurbaine, consommateur modéré)



Des contextes-types qui jouent sur les 4 variables identifiées



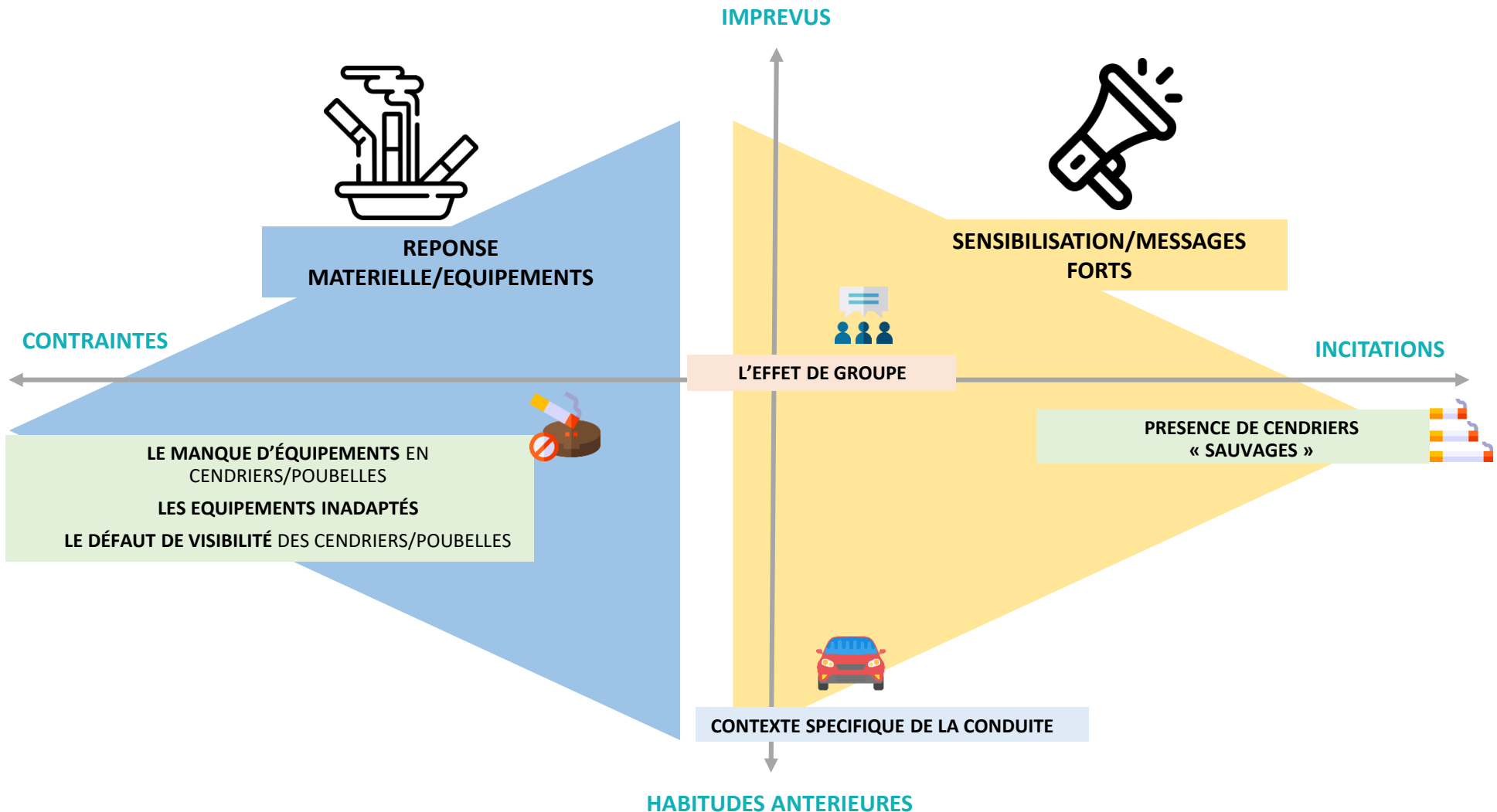
05



**Quels sont les leviers
exprimés et possibles ?**

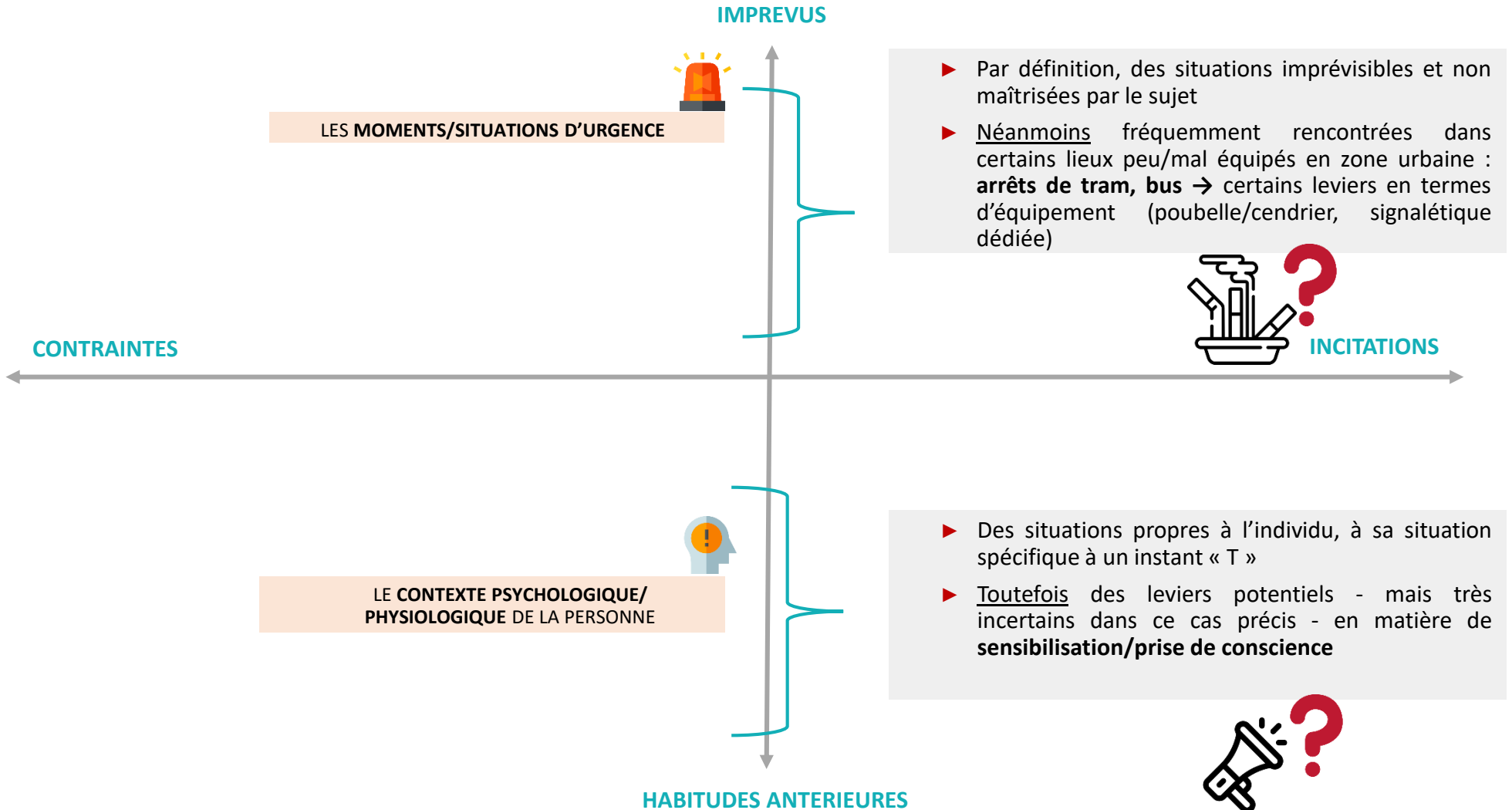


2 grands types de leviers à actionner : des réponses matérielles et une démarche de sensibilisation

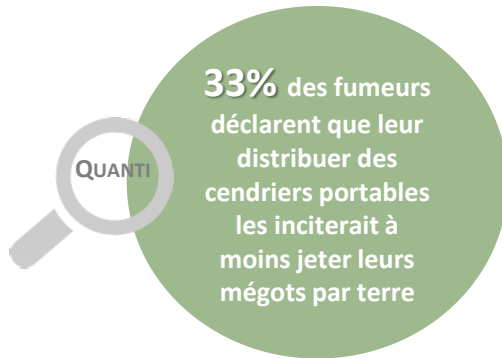




Mais peu de pistes d'optimisation pour les situations d'urgence et de stress



“ Les réponses matérielles | Un intérêt déclaré pour des cendriers de poche



- En déclaratif, le cendrier de poche ressort **spontanément comme une bonne solution au problème** de la gestion des mégots dans l'espace public
- A distribuer **dans certains lieux privilégiés** :
 - ▶ Bureaux de tabac : gratuitement avec l'achat de cigarettes
 - ▶ Offices de tourisme
 - ▶ Voire supermarchés
- Et sous certaines conditions de praticité, en particulier une fermeture solide et hermétique

« C'était dans le cadre d'une opération avec la RATP, la SNCF, les buralistes, et tout le monde devrait l'avoir sur soi. Une pochette métallique avec un rebord pour écraser la cigarette, et dedans vous mettez vos mégots. Je l'ai devant moi, c'est marqué : 'Fumeur non pollueur'. **Tout le monde devrait l'avoir**, mais la mairie de Paris n'a pas continué à distribuer cette pochette. Mais moi je l'ai depuis l'origine » (H, zone urbaine, usage récréatif)

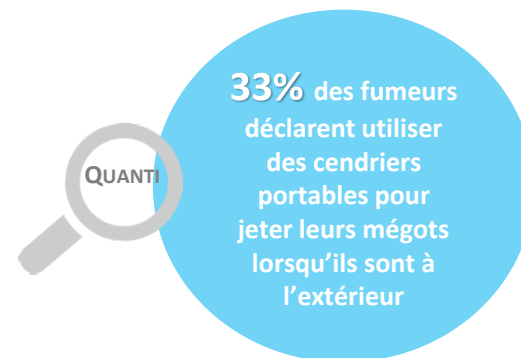
« Une bonne idée, pliable, pas encombrant, un couvercle qui se rabat » (H, zone urbaine, consommateur modéré)

« Donner des boites sympas et attrayantes et qui ne risquent pas de s'ouvrir, que ça ne s'ouvre pas dans le sac » (F, zone périurbaine, usage récréatif)

“ Les réponses matérielles | Mais un dispositif peu utilisé en pratique, et présentant 3 freins majeurs

- Environ un tiers des fumeurs déclarent utiliser ce dispositif. Certains indiquent avoir essayé mais échoué à pérenniser cette habitude...
- Avec trois freins majeurs identifiés :
 - ▶ Un **frein pratique** : le problème des odeurs
 - ▶ Un **frein psychologique** : on ne conserve pas ses déchets sur soi !
 - ▶ Un **frein comportemental** : on n’y pense pas, on n’a pas pris l’habitude

Un ensemble de facteurs qui fait peser de sérieux doutes sur l’efficacité de ce dispositif



« Je ne me vois pas le trimballer ça dans mon sac à main » (F, zone urbaine, consommatrice modérée)

« On m’a donné un cendrier de plage, je ne savais pas ce que c’était, mais ils m’ont donné ce cendrier que **je n’ai jamais pris sur moi** » (H, zone rurale, accro »

« Je me suis dit que c’était pratique quand on est en extérieur, on met le mégot et on le jette après dans une poubelle, mais **je ne m’en sers pas (...)** Ce n’est pas une habitude que j’ai réussi à mettre en place » (F, zone urbaine, modérée)

« Un petit container et c’est pas mal de l’avoir sur soi, mais **faut le mettre quelque part, et le porter sur soi** » (H, zone urbaine, modéré)



Les réponses matérielles | Des attentes pour l'implantation de cendriers urbains en plus grand nombre...



- ▶ Un **enjeu de quantité** face à des manques en équipements clairement identifiés
 - ▶▶ Dans les **petites agglomérations** de manière générale
 - ▶▶ Dans certains **points stratégiques** en zones urbaines : stations de bus/tram, entrée des grands magasins, devant les bars/restaurants sans terrasse
- ▶ Et un **enjeu de régularité** à prendre en compte entre deux poubelles/cendriers publics
 - ▶▶ Pour rappel, des fumeurs prêts à parcourir **une distance maximale de 17 mètres** pour jeter leur mégot

« Pour les personnes comme moi, il faudrait qu'il y ait des cendriers ou des poubelles régulièrement dans la rue pour pouvoir jeter les mégots » (H, zone périurbaine, modéré)

« Pourquoi pas en mettre plus régulièrement, ce n'est pas très beau, mais ça peut être une solution » (H, zone rurale, modéré)

« Des cendriers fixes, c'est la solution, qu'on puisse avoir un endroit adapté, je pense à des poubelles ou des cendriers à usage collectifs » (H, zone périurbaine, consommateur modéré)

« Plus de cendriers ça serait bien » (H, zone urbaine, modéré)

« Ce qui a manqué c'est qu'il n'y en a pas suffisamment au niveau des rues piétonnières ou commerçantes, c'est pas assez fourni » (H, zone rurale, modéré)

« Avoir des poubelles tout de suite à portée de main, mais cette solution me paraît moins faisable, on ne peut pas avoir des poubelles partout » (H, zone urbaine, modéré)



Les réponses matérielles | ...Mais aussi un enjeu de design/visibilité des cendriers/poubelles publics



En termes de **MATERIAUX**

- ▶ Privilégier les **matériaux « mégots friendly »** : métal, voire sable
- ▶ **VS** les matériaux « à risque », en particulier les sacs plastiques

« Et dans les immeubles de propriétaires, il y a un cylindre avec du sable à l'intérieur [...] Je trouve qu'ils sont flagrants juste au-dessus de la poubelle [...] C'est un leitmotiv, de voir ce cylindre avec des cailloux autour et du sable au-dessus, on sait que c'est « notre coin », notre poubelle à nous en fait » (H, zone périurbaine, occasionnel)



En termes de **CONFIGURATION**

- ▶ Des compartiments cendriers bien distincts de la poubelle elle-même
 - » En observation, certaines configurations peu visibles (cf grattoirs sur les poubelles parisiennes)
- ▶ Voire mise en place d'équipements spécifiques : cendriers urbains sans fonction poubelle

« Des poubelles avec un tri, jaune et blanc, donc avec un réceptacle juste à côté » (H, zone rurale, modéré)



En termes de **VISIBILITE**

- ▶ Des équipements bien identifiables au sein du mobilier urbain
 - » Avec une **signalétique** claire et bien visible

« On a tous vu les panneaux pour les cacas de chien. Donc, tu fumes ok, mais tu utilises les cendriers comme on a utilisé les sacs à crottes » (F, zone rurale, modérée)

« Le visuel est important, savoir que la poubelle est faite pour, on le fait pour les crottes de chien » (H, zone périurbaine, modéré)

“ Les réponses matérielles | Certaines bonnes pratiques observées en matière d'équipement...



VS



“ Les réponses matérielles | ...Et des pistes d'optimisation mentionnées par les fumeurs



Jouer sur l'habitude d'extinction → cendriers au sol

- ▶ **Le principe** : écraser « proprement » son mégot au sol
- ▶ **Le bénéfice** : un cendrier qui s'inscrit « naturellement » dans le parcours gestuel et comportemental du fumeur
- ▶ **Le risque** : des équipements très (trop?) discrets, avec un potentiel défaut de visibilité

« Dans la petite ville à coté de chez moi, devant la Poste, les gens qui attendent ont des cendriers dans le sol [...] C'est tout petit, c'est discret, on peut marcher dessus » (F, zone périurbaine consommatrice modérée)

« Peut-être créer un genre de trou dans le sol, une canalisation ouverte, on met les mégots dedans, et c'est fait pour les mégots » (H, zone périurbaine, modéré)



Jouer sur la dimension ludique → cendriers de sondage

- ▶ **Le principe** : « voter » avec ses mégots
- ▶ **Le bénéfice** : impliquer le fumeur dans la gestion de ses mégots, créer de l'attention
- ▶ **Le risque** : rend les mégots très visibles dans l'espace public, ce qui pourrait participer à la pollution visuelle

« C'est un cendrier, on pose une question basique au fumeur, et le fumeur répond sur le choix qu'il a choisi (...) On a deux choix pour mettre son mégot et ça répond à la question, c'est amusant » (H, zone rurale, consommateur modéré)



Jouer sur la prise de conscience environnementale → cendriers de recyclage

- ▶ **Le principe** : des cendriers qui collectent des mégots avant recyclage
- ▶ **Le bénéfice** : changer le statut du mégot : de déchet polluant à produit recyclable
- ▶ **Pas de risque** immédiatement identifié

« Par exemple à la sortie des gares ou des endroits comme les centres commerciaux, on a des plots qui s'appellent Cyclope qui récupèrent les mégots et les recyclent, c'est des plots colorés qui se repèrent facilement [...] Un cendrier géant avec des ouvertures pour glisser son mégot. C'est très astucieux, il y en a à la gare de Lyon » (F, zone périurbaine, consommatrice modérée)

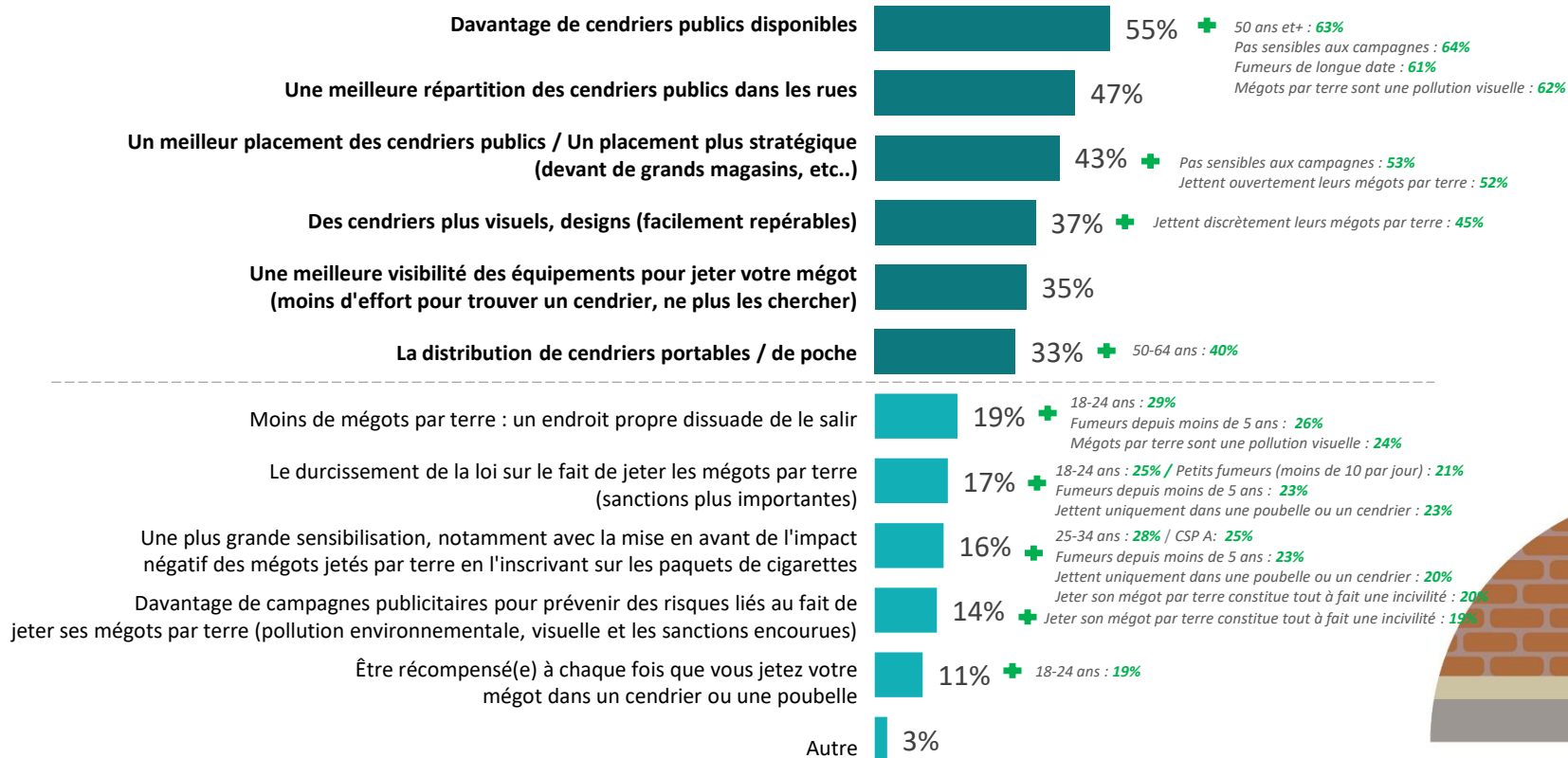


Les fumeurs souhaiteraient davantage de cendriers publics, mieux répartis et placés, plus repérables et visibles.

A9 : Qu'est-ce qui vous inciterait ou motiverait davantage à jeter vos mégots dans un cendrier public ou une poubelle lorsque vous êtes à l'extérieur (dans la rue, dans la nature, en voiture, devant un bâtiment...)?

Base: Ensemble des fumeurs (1002) / Plusieurs réponses possibles

Quanti



Nombre moyen de motivations
3,3





L'équipement en cendriers urbains ressort comme une **condition nécessaire...**

- En déclaratif, l'implantation et la visibilité des cendriers ressortent comme la principale solution au problème des mégots dans l'espace public
- Mais l'observation montre que, même dans des contextes où sont implantés des cendriers visibles et adaptés, **les comportements d'incivilité perdurent**



Parvis de la Gare de Lyon : malgré la présence bien visible d'un cendrier « Cy-clope », présence de mégots dans les recoins et à la jonction des poubelles



Abords du métro Les Sablons : présence de mégots en grand nombre au sol malgré l'implantation d'un cendrier très visible



... Mais insuffisante si elle ne s'accompagne pas de messages forts de sensibilisation

Dans ce contexte, **une réponse uniquement matérielle est insuffisante en soi** et doit nécessairement s'accompagner de **messages forts en matière de sensibilisation** afin de pouvoir opérer un changement dans les comportements et habitudes d'extinction de cigarettes



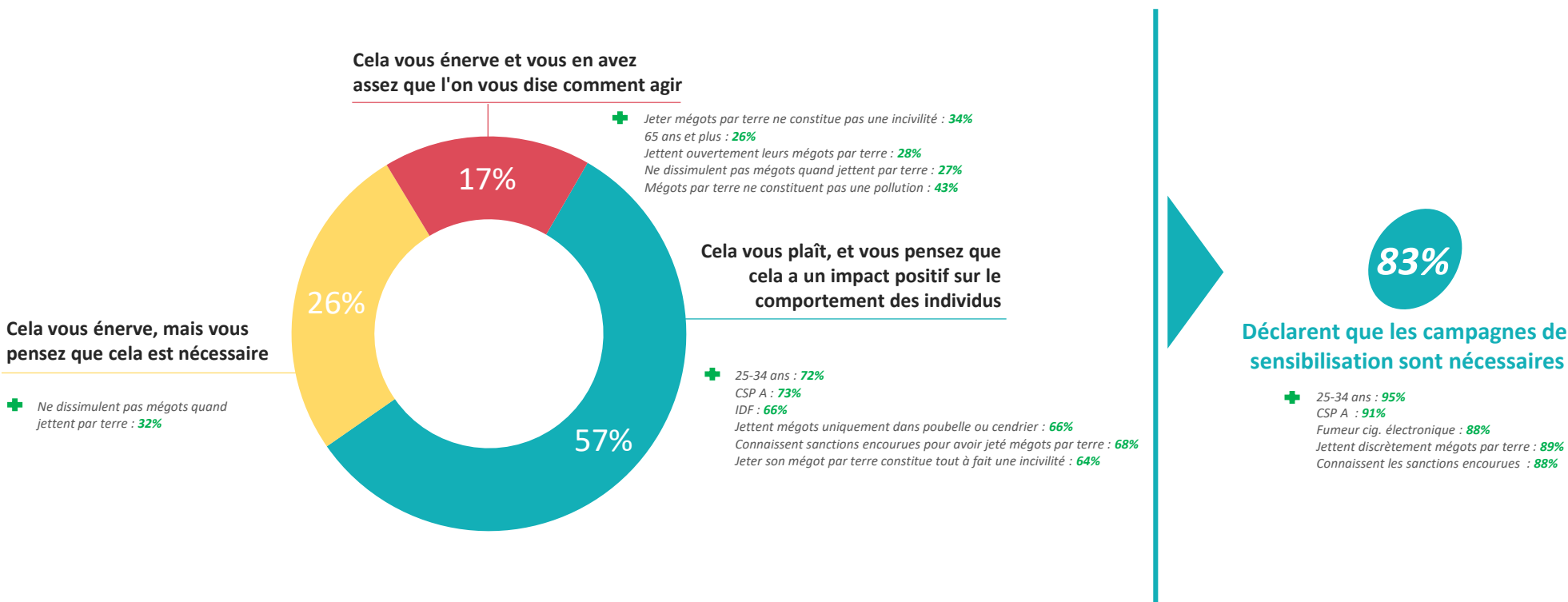


Des campagnes de sensibilisation jugées nécessaires

Q6 : Aujourd’hui de nombreuses campagnes de sensibilisation sont mises en place sur les « bonnes pratiques » à adopter. Il s’agit par exemple de communications sur le tri sélectif, la nécessité de manger 5 fruits et légumes par jour, les méfaits de la cigarette, faire du co-voiturage pour réduire la pollution etc...

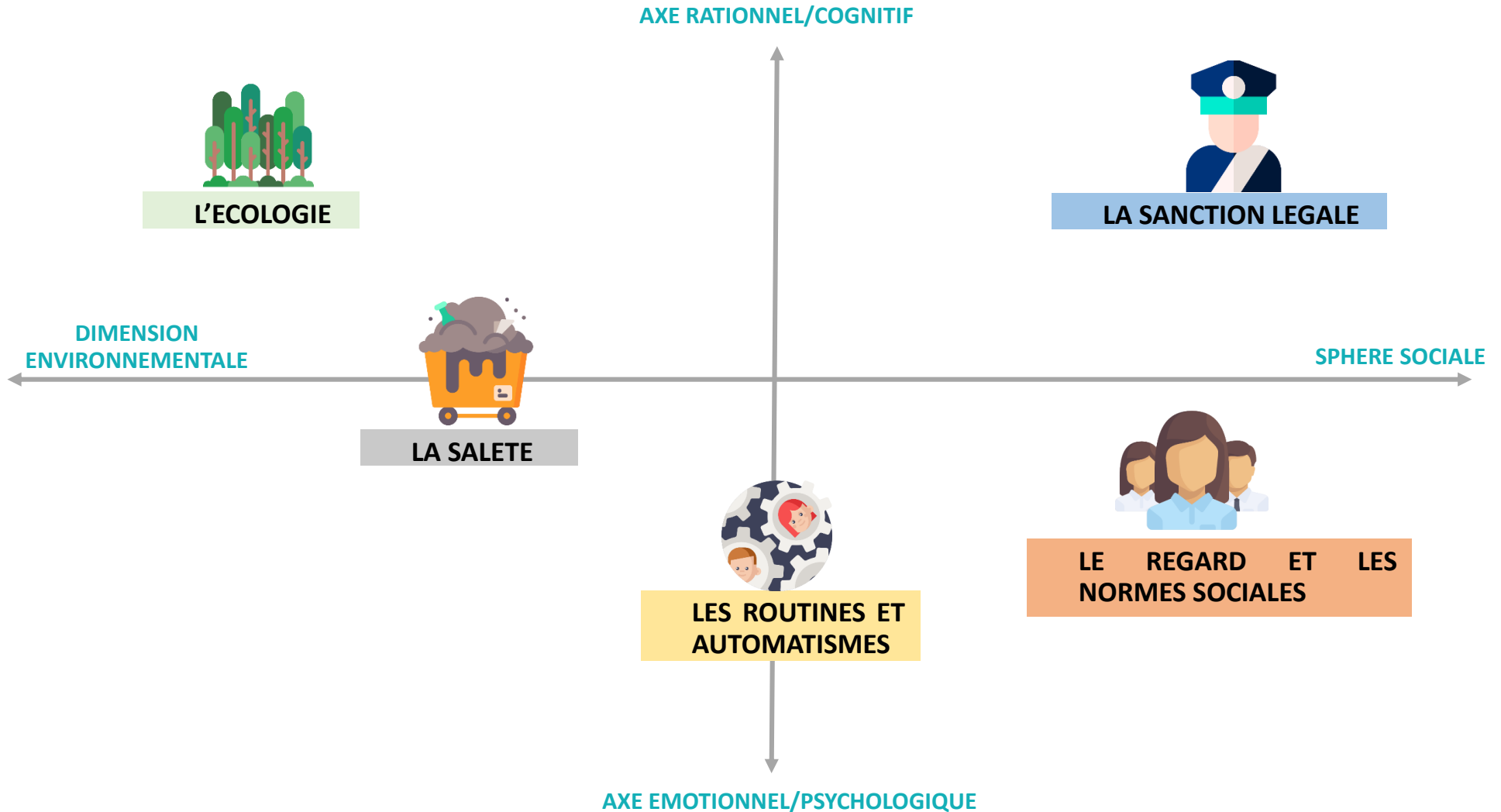
Que pensez-vous de ces campagnes de sensibilisation ?

Base: Ensemble des fumeurs (1002)





La sensibilisation | 5 grandes thématiques qui peuvent être actionnées pour sensibiliser les fumeurs





La sensibilisation | Deux leviers sur l'axe environnemental



L'écologie

- **La situation** : les effets néfastes des mégots de cigarette sur l'environnement semblent méconnus et sous-estimés par les fumeurs
- **L'enjeu** : informer pour responsabiliser
- **Les points forts** : des éléments factuels pour convaincre, dans un contexte social de responsabilité environnementale croissante
- **Le message clef** : Vous polluez en fumant... et plus encore en jetant vos mégots !
- **Force de la thématique** : ★★★★★

« Pour inciter les gens à jeter dans une poubelle, par exemple montrer ce que fait le mégot dans la nature, les conséquences que ça a » (F, zone urbaine, consommatrice modérée).

« Bien insister sur le fait que ça ne se dégrade pas la cigarette (F, zone périurbaine, usage modéré)

« Dans une station, on expliquait qu'un mégot met tant d'années à partir, et il y a même des distributions de cendriers dans les plages, donc la sensibilisation des gens est une première étape » (H, zone périurbaine, modéré)

« Des campagnes de prévention sur les risques d'incendie, les gens changeraient un peu » (F, zone urbaine, modérée)



La saleté

- **La situation** : des fumeurs qui considèrent leurs mégots comme des déchets dans le paysage urbain
- **L'enjeu** : faire prendre conscience d'un comportement inadéquat
- **Les points forts** : des mégots qui occupent une position haute dans la hiérarchie des déchets établie par les fumeurs (cf déjections canines)
- **Le message clef** : Vous ramassez les crottes de votre chien dans la rue... pourquoi pas vos mégots?
- **Force de la thématique** : ★★★★★

« Il faut que chacun prenne conscience que la rue n'est pas une poubelle » (F, zone périurbaine, usage modéré)

« Il y en a eu sur les emballages, on voyait une personne qui jetait un emballage dans la rue et il a eu un nez de cochon. Donc voilà, l'être humain est un gros cochon » (F, zone périurbaine, modérée)



La sensibilisation | Deux leviers sur l'axe social



La sanction légale

- **La situation** : des sanctions légales largement méconnues des fumeurs
- **L'enjeu** : informer pour responsabiliser
- **Les points faibles** : seul un tiers des fumeurs connaît les sanctions et près de 60% d'entre eux jettent néanmoins leurs mégots dans l'espace public → une sanction qui semble peu dissuasive, perçue par certains comme n'étant pas systématiquement appliquée
- **Le message clef** : est-ce que ça vaut vraiment le coup de jeter son mégot pour 68 euros ?
- **Force de la thématique**: ★★☆☆☆☆



Le regard et les normes sociales

- **La situation** : le rejet des mégots, un geste réprouvé socialement
- **L'enjeu** : jouer sur les ressorts psychologiques (culpabilité, voire honte) pour changer les comportements
- **Les points forts** : pour de nombreux fumeurs, un geste peu assumé, avec des leviers sur le poids du regard social
- **Le message clef** : jeter votre mégot en cachette... vous assumez ?
- **Force de la thématique** : ★★★★★

« Le coût financier, mettre une amende aux gens qui jettent les mégots, ça n'a aucun impact, parce que les forces de l'ordre n'ont pas que ça à faire. Ils feront un rappel à la loi, par contre ils verbalisent si le chien fait une crotte sur la route, sur le mégot c'est un rappel » (H, zone rurale, consommateur modéré)

“ La sensibilisation | Enfin, un levier sur l’axe des routines et automatismes de consommation

Les routines et automatismes

- **La situation** : des routines d’action très présentes sur l’ensemble du parcours de consommation de tabac et largement inconscientes
- **L’enjeu** : faire prendre conscience d’un comportement inadéquat
- **Les points forts** : un message qui, avec un wording et des supports adéquats, peut faire déclic
- **Le message clef** : jeter son mégot par terre, ce n’est pas automatique
- **Force du message** : ★★☆☆☆



« Les grandes causes écologiques je ne suis pas contre. Mais il faut une éducation sur les gestes du quotidien. Je ne dis pas que le plastique dans l’océan c’est bien, mais pour marquer les gens faut des gestes habituels » (F, zone périurbaine, modéré)

“ La sensibilisation | Concrètement, le paquet de cigarettes ressort comme un support privilégié pour des messages de sensibilisation

- Le paquet de cigarettes apparaît comme comme l'un des **principaux supports** mentionnés pour inciter les fumeurs à adopter un comportement responsable
- Beaucoup constatent une dichotomie entre **l'omniprésence voire la saturation de messages sanitaires VS l'absence totale d'indication sur la gestion des mégots/la dimension écologique**

- Les médias affichage et télévision ressortent de manière plus secondaire
- Enfin, plusieurs retours sur l'inclusion de la gestion des mégots dans la thématique plus large de l'écologie et du recyclage dans le cadre éducatif



« Les photos sur les paquets de cigarette, ça a fait sensiblement descendre les ventes, donc ça peut aussi le faire pour les mégots, qu'ils ne se retrouvent pas n'importe où » (H, zone périurbaine, modéré)

« Pour les paquets ils ont mis plein de trucs dégueulasse dessus. Donc faut ajouter un message comme quoi faut jeter le mégot dans les poubelles » (H, zone urbaine, modéré)

« On met sur le paquet tout un tas de choses, donc faut inciter sur les paquets aussi »

« Pourquoi pas sur les paquets de cigarette, au lieu de mettre sans arrêt des choses sur la nocivité du tabac, mettre un message sur ça » (H, zone rurale, récréatif)

« Ça peut être un message sur les paquets. Je ne sais pas quel impact ça a eu les photos. Mais le mettre sur les paquets MERCI DE ME JETER DANS UNE POUBELLE » (H, zone urbaine, modéré)



opinion-way.com



“opinionway

15 place de la République 75003 Paris

« Rendre le monde intelligible pour agir aujourd’hui et imaginer demain. »